

Löner och sysselsättning inom primärkommunal sektor 2009

Wages/salaries and employment in the municipal sector 2009

I korta drag

Korrigering 2012-11-22

2009 års uppgifter avseende tabell 7 och tabell 9 har korrigerats.

Medellönen var 24 100 kronor i kommunerna 2009. Den genomsnittliga månadslönen för anställda i kommunerna uppgick den 1 november 2009 till cirka 24 100 kronor, en ökning med cirka 900 kronor sedan den 1 november 2008.

Ökningen var i genomsnitt 900 kronor för kvinnor och 700 kronor för män. Totalt var ökningen 3,8 procent. För kvinnor var den 4,0 procent och för män 2,7 procent. Förändringen beror både på löneökningar och på förändringar i populationen.

Genomsnittlig månadslön 2009 samt procentuell förändring sedan 2008

	Totalt	Kvinnor	Män
Månadslön	24 100	23 700	25 400
Förändring %	3,8	4,0	2,7

Sysselsättningen minskade med 2,4 procent

Antalet sysselsatta inom kommunerna var den 1 november 2009 cirka 767 600, vilket är ungefär 18 500 färre än den 1 november 2008. Antalet tjänstlediga uppgick till cirka 55 800, en minskning med cirka 7 600 personer från året innan.

Antal sysselsatta 2009 samt procentuell förändring sedan 2008

	Antal	Förändring %	Heltidspersoner	Förändring %
Totalt	767 600	-2,4	618 500	-1,8
Kvinnor	603 400	-2,5	478 900	-1,7
Män	164 200	-1,8	139 600	-2,1

Medlingsinstitutet

National Mediation Office

Linda Holmlund, Medlingsinstitutet,
tfn 08-545 292 40
linda.holmlund@mi.se
www.mi.se



Statistiska centralbyrån
Statistics Sweden

Lena Larsson, SCB,
tfn 019-17 60 19
lena.larsson2@scb.se
www.scb.se

Statistiken har producerats av SCB på uppdrag av Medlingsinstitutet, som ansvarar för officiell statistik inom området.

ISSN 1654-2940 Serie AM – arbetsmarknad. Utkom den 25 maj 2010.
URN:NBN:SE:SCB-2010-AM52SM1001_pdf
Tidigare publicering: Se avsnittet Fakta om statistiken.
Utgivare av Statistiska meddelanden är Stefan Lundgren, SCB.

Innehåll

Statistiken med kommentarer	4
Faktaruta	4
Löner	5
Utveckling 2000-2009	6
Sysselsättning	7
Utveckling 2000-2009	8
Tabeller	9
Teckenförklaring	9
1. Primärkommunal sektor 2009. Genomsnittlig månadslön i kronor efter län och kön	9
2. Primärkommunal sektor 2009. Genomsnittlig månadslön och lönespridning i kronor efter yrke och kön	10
3. Primärkommunal sektor 2009. Genomsnittlig månadslön i kronor och kompletterande information efter yrke och kön	13
4. Primärkommunal sektor 2009. Genomsnittlig månadslön i kronor efter yrke, ålder och kön	16
5. Primärkommunal sektor 2009. Genomsnittlig månadslön i kronor efter yrke, region och kön	18
6. Primärkommunal sektor 2009. Antal sysselsatta efter månadslöneintervall i kronor och kön	20
7. Primärkommunal sektor 2009. Genomsnittlig månadslön och lönespridning i kronor efter utbildningsinriktning och kön	21
8. Primärkommunal sektor 2009. Genomsnittlig månadslön och lönespridning i kronor efter utbildningsnivå och kön	22
9. Primärkommunal sektor 2009. Genomsnittlig månadslön och lönespridning i kronor efter utbildning och kön	23
10. Primärkommunal sektor 2009. Genomsnittlig månadslön i kronor efter näringsgren, anställningsform och kön	26
11. Primärkommunal sektor 2009. Genomsnittlig månadslön i kronor efter näringsgren, tjänstgöringens omfattning och kön	26
12. Primärkommunal sektor 2009. Antal sysselsatta efter näringsgren, anställningsform och kön	27
13. Primärkommunal sektor 2009. Antal sysselsatta efter näringsgren, tjänstgöringens omfattning och kön	27
14. Primärkommunal sektor 2009. Antal sysselsatta efter tjänstgöringens omfattning, län, kommun och kön	28
15. Primärkommunal sektor 2009. Antal anställda, nyanställda och avgångna efter ålder och kön	34
16. Antal sysselsatta inom offentlig sektor efter kön 2005-2009, tusental	35
Fakta om statistiken	36
Detta omfattar statistiken	36
Definitioner och förklaringar	37

Så görs statistiken	39
Statistikens tillförlitlighet	39
Osäkerhetskällor	39
Bra att veta	40
Annan statistik	41
In English	42
<hr/>	
Summary	42
List of tables	42
List of terms	43

Statistiken med kommentarer

Faktaruta

Heltidslöner

De löneuppgifter som ligger till grund för denna publikation bygger på insamlade data om såväl deltidslöner som heltidslöner. Deltidslönerna har räknats om till motsvarande heltidslöner.

Lönebegrepp

Grundlön

Med grundlön avses avtalad lön inklusive fasta lönetillägg. Med fasta lönetillägg avses huvudsakligen tillägg som är knutna till tjänsten och oberoende av arbetstidens förläggning.

Månadslön

Med månadslön avses anställningens sammanlagda grundlön plus **rörliga lönetillägg**. Övertidsersättning ingår ej.

Observera att lön och inkomst är två skilda begrepp

Inkomsten påverkas bland annat av arbetstidens längd och inkluderar även andra inkomstslag än lön. Det innebär att två personer med samma timlön kan ha olika inkomster, beroende på sysselsättningsgrad, eventuell frånvaro eller övertid samt övriga inkomstslag.

I detta Statistiska meddelande redovisas månadslöner. Inkomststatistik redovisas bl.a. i Inkomst och förmögenhetsregistret (IoF) och Hushållens ekonomi (HEK).

Lön

- Är ersättning för utfört arbete under en given **tidsenhet**, till exempel månad eller timme
- Redovisas huvudsakligen som månadslön – deltidslöner omräknas till **heltidslöner**

Användningsområde

Begreppet lön är lämpligt att använda vid t.ex. analys av jämställdhet på arbetsmarknaden och jämförelser mellan näringsgrenar, yrkes-, ålders- och utbildningsgrupper

Inkomst

- Kan, förutom lön, inkludera kapitalinkomst, transfereringar med mera, erhållna under en given **tidsperiod**, vanligtvis ett år
- Redovisas i form av **årsinkomster**
- Påverkas till exempel av hel-/deltidsarbete, övertid och frånvaro

Begreppet inkomst kan användas för att t.ex. analysera fördelningsfrågor och budgeteffekter

Löner

Nedan presenteras medellöner för sysselsatta inom den primärkommunala sektorn den 1 november 2009. Kvinnornas löner ökade i genomsnitt med 900 kronor och mäns löner ökade i genomsnitt med 700 kronor från föregående år. I procent motsvarar detta en ökning om 4,0 för kvinnorna och 2,7 för männen.

Medellönen för deltidstjänstgörande kvinnor, då denna räknats om till heltid, motsvarade ungefär 91 procent av medellönen för heltidsarbetande kvinnor. Deltidsarbetande män hade i genomsnitt ungefär 85 procent av medellönen för heltidsarbetande män då deltidslönen räknats om till heltid.

Lönespridningen var större för män än för kvinnor.

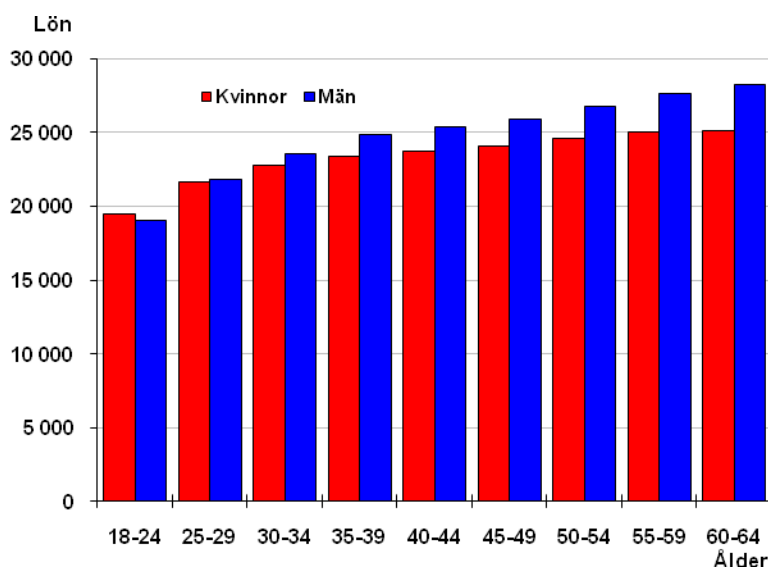
År 2009 motsvarade kvinnornas lön i genomsnitt 93 procent av mäns lön. Skillnader i lön beror på flera faktorer, till exempel yrke, utbildning och ålder.

Medellön samt procentuell förändring sedan föregående år och lönespridning

	Medellön	%	Undre kvartil	Median	Övre kvartil
Samtliga					
Kvinnor	23 700	4,0	20 900	23 000	25 700
Män	25 400	2,7	21 300	24 200	27 900
Totalt	24 100	3,8	21 000	23 200	26 100
Heltidstjänstgörande					
Kvinnor	25 000	4,0	21 800	23 900	27 000
Män	26 600	3,3	22 400	25 300	29 000
Totalt	25 400	3,7	21 900	24 200	27 500
Deltidstjänstgörande ¹					
Kvinnor	22 600	3,9	20 200	22 300	24 600
Män	22 500	2,0	19 100	21 800	25 000
Totalt	22 600	3,7	20 100	22 300	24 700

1) Lönerna är omräknade till heltidslöner.

Genomsnittlig månadslön efter ålder och kön



Den genomsnittliga månadslönen stiger något med åldersklasserna för både kvinnor och män, dock mer för män än för kvinnor. I den yngsta åldersklassen är kvinnornas genomsnittliga månadslön högre än mäns. Med stigande ålder ökar skillnaden mellan kvinnornas och mäns månadslön.

Utveckling 2000–2009

De procentuella löneökningarna har varierat för kvinnor och män under åren. Männerna har dock fortfarande, i genomsnitt, en högre lön än kvinnorna. Kvinnors lön i förhållande till männens har ökat från 90 procent år 2000 till 93 procent år 2009.

Tabellen nedan visar utvecklingen av löner för sysselsatta inom den primärkommunala sektorn åren 2000–2009. Hänsyn har inte tagits till förändringar i yrkesstruktur, åldersfördelning, utbildningsnivå etc.

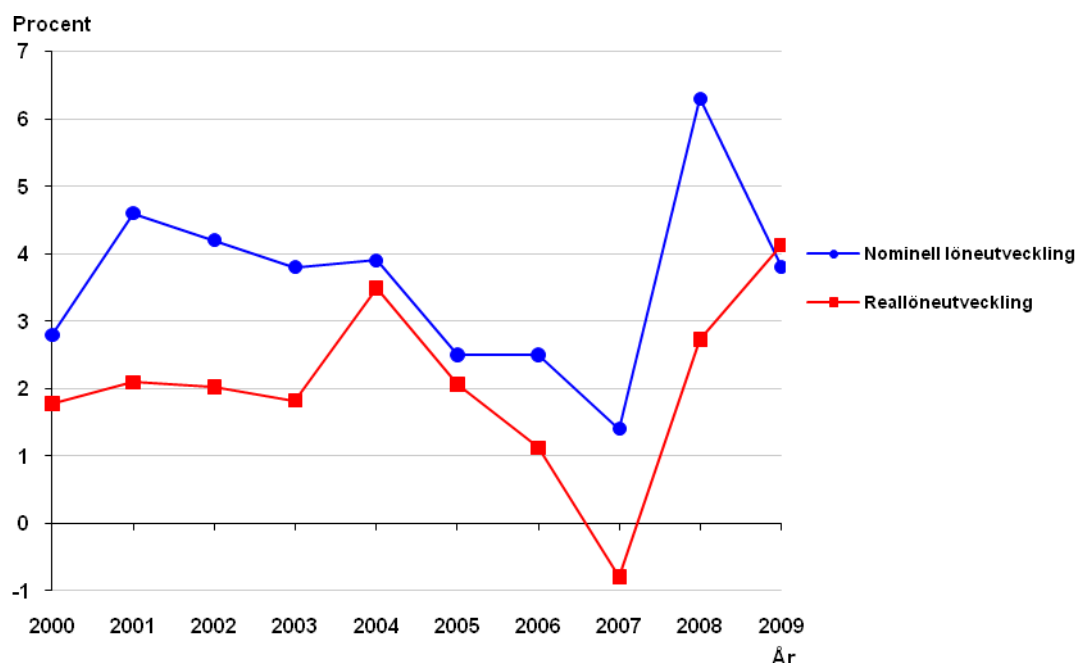
Genomsnittlig månadslön och procentuell förändring sedan föregående år

År	Kvinnor		Män		Samtliga	
	Lön	%	Lön	%	Lön	%
2000	17 000	2,8	18 900	2,6	17 400	2,8
2001	17 800	4,6	19 800	4,5	18 200	4,6
2002	18 600	4,3	20 600	4,0	19 000	4,2
2003	19 300	3,9	21 300	3,4	19 700	3,8
2004	20 100	4,0	22 000	3,5	20 500	3,9
2005	20 600	2,5	22 500	2,2	21 000	2,5
2006	21 100	2,5	23 000	2,5	21 500	2,5
2007	21 400	1,3	23 500	2,0	21 800	1,4
2008	22 800	6,6	24 700	5,2	23 200	6,3
2009	23 700	4,0	25 400	2,7	24 100	3,8

Nominell och real löneutveckling 2000–2009

Med reallön menas lörens köpkraft sedan prisförändringar räknats bort. Detta mått tar således hänsyn till hur hög inflationen varit. För att beräkna reallönen har konsumentprisindex (KPI) använts.

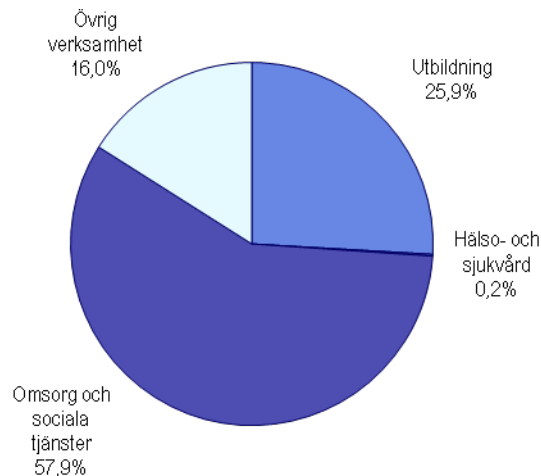
Under tio-års perioden 2000–2009 har de nominella löneökningarna varierat mellan 1,4 och 6,3 procent. Motsvarande variation för reallöneökningen var -0,8 till 4,1 procent. Under perioden har KPI stigit med cirka 15 procent, medan lönerna stigit med cirka 38 procent. Reallönerna har ökat med cirka 20 procent.



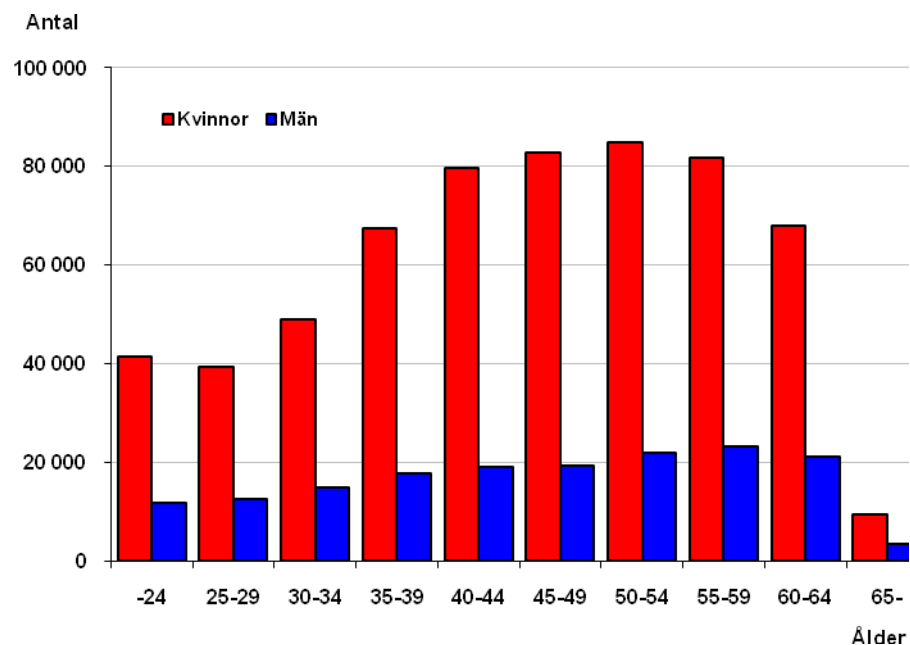
Sysselsättning

Nedan redovisas sysselsatta inom den primärkommunerna den 1 november 2009. Området omsorg och sociala tjänster sysselsätter mer än hälften av de anställda. Området är drygt dubbelt så stort som det andra huvudområdet, utbildning. Relationerna har i stort sett varit oförändrade de senaste åren.

Andel sysselsatta inom olika verksamhetsområden



Antal sysselsatta efter ålder och kön



År 2009 var den genomsnittliga åldern inom den primärkommunala sektorn 45 år för både kvinnor och män. Antalet i den äldsta åldersklassen, 65 år och äldre, har vuxit de senaste åren. År 2009 fanns cirka 12 700 personer i den åldersgruppen.

Utveckling 2000–2009

Den 1 november 2009 var antalet sysselsatta inom primärkommunerna 767 600. Detta motsvarar en minskning med 18 500 från den 1 november år 2008.

Diagrammet och tabellen nedan visar utvecklingen av antalet sysselsatta inom den primärkommunala sektorn 2000–2009.

Antal sysselsatta och procentuell förändring jämfört med föregående år

År	Kvinnor	Män	Samtliga	%	Andel kvinnor
2000	596 400	160 800	757 200	-0,9	79
2001	602 000	165 600	767 600	1,4	78
2002	610 500	170 400	780 900	1,7	78
2003	610 900	171 400	782 200	0,2	78
2004	606 300	170 200	776 500	-0,7	78
2005	612 800	170 700	783 500	0,9	78
2006	627 000	178 500	805 500	2,8	78
2007	629 000	174 400	803 300	-0,3	78
2008	618 800	167 300	786 000	-2,1	79
2009	603 400	164 200	767 600	-2,4	79

Könsfördelningen har varit ungefär densamma under hela perioden. Nästan 80 procent av de sysselsatta är kvinnor.

Tabeller

Teckenförklaring

Explanation of symbols

–	Inget finns att redovisa	Magnitude Zero
..	Uppgift inte tillgänglig, för osäkerhet för att anges eller borttagen av sekretessskäl	Data not available, too uncertain or not published for reasons of confidentiality
.	Uppgift kan inte förekomma	Not applicable
0	Uppgift finns men avrundad av sekretessskäl	Data available but rounded off for reasons of confidentiality

1. Primärkommunal sektor 2009. **Genomsnittlig månadslön i kronor efter län och kön**

1. Municipal sector 2009. Average monthly salary in SEK by county and sex

Län	Antal ¹			Månadslön		
	Kvinnor	Män	Totalt	Kvinnor	Män	Totalt
Hela riket	591 500	157 000	748 500	23 700	25 400	24 100
Stockholms län	86 700	27 500	114 200	24 900	25 900	25 200
Uppsala län	19 200	5 100	24 300	23 300	24 900	23 700
Södermanlands län	18 100	4 300	22 500	23 600	25 200	23 900
Östergötlands län	25 000	5 900	30 900	23 400	25 300	23 700
Jönköpings län	25 600	6 000	31 600	23 300	25 500	23 700
Kronobergs län	13 800	3 200	17 000	23 500	25 600	23 900
Kalmar län	18 500	4 800	23 200	23 200	25 100	23 600
Gotlands län	5 300	1 600	6 900	24 300	27 400	25 000
Blekinge län	11 000	2 600	13 700	23 200	25 100	23 500
Skåne län	73 100	20 100	93 100	23 800	25 500	24 100
Hallands län	20 600	4 800	25 400	23 700	25 900	24 100
Västra Götalands län	108 400	27 400	135 800	23 700	25 500	24 000
Värmlands län	20 400	5 300	25 700	23 400	25 200	23 800
Örebro län	20 300	5 300	25 600	23 200	24 500	23 400
Västmanlands län	15 800	4 000	19 900	23 400	25 200	23 700
Dalarnas län	21 400	5 300	26 700	23 100	24 900	23 500
Gävleborgs län	19 900	4 500	24 400	23 300	25 100	23 600
Västernorrlands län	18 600	4 600	23 200	23 400	24 700	23 600
Jämtlands län	9 800	3 000	12 800	23 400	24 700	23 700
Västerbottens län	20 400	6 400	26 800	23 300	24 300	23 500
Norrbottens län	19 700	5 200	24 800	23 700	24 900	24 000

1) Antalsuppgiften avser lönepopulationen, inte antal sysselsatta. Se förklaring i stycket *Objekt och population* under avsnittet *Fakta om statistiken*. För antal sysselsatta, se tabell 12 – 14.

2. Primärkommunal sektor 2009. Genomsnittlig månadslön och lönespridning i kronor efter yrke och kön

2. Municipal sector 2009. Average monthly salary and salary dispersion in SEK by occupation and sex

SSYK	Yrke ¹	Kön	Antal ²	Månadslön			
				Undre kvartil	Median	Övre kvartil	Medellön
	Samtliga	Kvinnor	591 500	20 900	23 000	25 700	23 700
		Män	157 000	21 300	24 200	27 900	25 400
		Totalt	748 500	21 000	23 200	26 100	24 100
1110	Högre ämbetsmän och politiker	Kvinnor	750	45 000	50 500	57 700	52 600
		Män	1 200	46 100	51 500	58 900	53 600
		Totalt	2 000	45 800	51 200	58 400	53 200
1226	Verksamhetschefer inom offentlig förvaltning m.m.	Kvinnor	1 500	29 000	33 500	38 000	34 200
		Män	1 700	30 400	34 500	39 300	35 400
		Totalt	3 200	29 800	34 000	39 000	34 800
1227	Verksamhetschefer inom utbildning	Kvinnor	4 000	34 500	36 700	39 200	37 100
		Män	1 900	35 600	37 800	40 300	38 400
		Totalt	5 900	34 800	37 000	39 600	37 500
1228	Verksamhetschefer inom vård och omsorg	Kvinnor	6 400	29 400	31 700	34 500	32 200
		Män	1 100	30 100	32 900	35 800	33 300
		Totalt	7 500	29 500	31 900	34 800	32 400
1229	Övriga drift- och verksamhetschefer	Kvinnor	2 600	36 000	39 400	43 600	40 100
		Män	1 800	37 500	41 200	45 500	41 800
		Totalt	4 400	36 500	40 100	44 400	40 800
1316	Chefer för mindre enheter inom offentlig förvaltning m.m.	Kvinnor	2 800	28 100	32 500	36 300	32 700
		Män	1 600	27 600	32 800	37 500	33 400
		Totalt	4 300	28 000	32 600	36 700	32 900
2139	Övriga dataspecialister	Kvinnor	470	25 800	28 400	32 100	29 400
		Män	680	27 400	30 700	34 400	31 300
		Totalt	1 100	26 500	29 800	33 600	30 500
2141	Arkitekter och stadsplanerare	Kvinnor	900	28 000	30 700	34 500	31 700
		Män	760	29 300	33 100	38 200	34 200
		Totalt	1 700	28 500	31 700	36 000	32 800
2234	Barnsjuksköterskor	Kvinnor	2 600	26 500	27 400	28 800	27 800
		Män	40	26 000	27 000	28 100	27 600
		Totalt	2 600	26 500	27 400	28 700	27 800
2235	Distriktssköterskor	Kvinnor	1 500	27 800	28 800	30 300	29 300
		Män	60	27 800	29 000	31 100	29 500
		Totalt	1 600	27 800	28 800	30 400	29 300
2321	Gymnasielärare i allmänna ämnen	Kvinnor	11 400	25 500	27 700	30 000	27 700
		Män	8 200	26 100	28 500	30 700	28 400
		Totalt	19 600	25 700	28 000	30 300	28 000
2322	Gymnasielärare i yrkesämnen	Kvinnor	3 500	26 000	27 800	29 600	27 600
		Män	4 900	26 000	28 000	29 700	27 900
		Totalt	8 400	26 000	28 000	29 700	27 800
2323	Lärare i estetiska och praktiska ämnen	Kvinnor	8 900	24 100	26 100	28 100	26 100
		Män	7 100	24 200	26 300	28 300	26 200
		Totalt	15 900	24 100	26 200	28 200	26 200
2330	Grundskollärare	Kvinnor	51 200	23 800	25 700	28 000	25 800
		Män	14 100	23 600	25 900	28 200	25 700
		Totalt	65 300	23 700	25 700	28 000	25 800
2340	Speciallärare	Kvinnor	4 600	26 600	28 600	30 200	28 300
		Män	1 000	26 100	28 300	30 100	28 000
		Totalt	5 600	26 500	28 600	30 200	28 300
2351	Skol- och utbildningskonsulenter m.fl.	Kvinnor	5 000	27 300	29 100	30 800	29 000
		Män	550	27 000	29 000	31 000	28 900
		Totalt	5 600	27 300	29 100	30 800	29 000
2359	Övriga pedagoger med teoretisk specialistkompetens	Kvinnor	4 900	22 700	24 800	26 800	24 800
		Män	2 800	22 600	24 500	26 300	24 400
		Totalt	7 700	22 700	24 700	26 600	24 600
2412	Personaltjänstemän och yrkesvägledare	Kvinnor	3 700	25 400	27 500	29 900	28 100
		Män	1 000	25 800	27 800	30 500	28 700
		Totalt	4 700	25 400	27 500	30 000	28 300

1) Endast de 60 vanligast förekommande yrkena redovisas här, för fler yrken se Sveriges statistiska databaser på www.scb.se.

2) Antalsuppgiften avser lönepopulationen inte antal sysselsatta. Se förklaring i stycket *Objekt och population* under avsnittet *Fakta om statistiken*. För antal sysselsatta, se tabell 12 – 14.

2. Forts

SSYK	Yrke ¹	Kön	Antal ²	Månadslön			
				Undre kvartil	Median	Övre kvartil	Medellön
2419	Övriga företagsekonomer	Kvinnor	2 500	26 300	29 000	32 600	29 900
		Män	1 100	27 700	31 000	35 200	32 000
		Totalt	3 700	26 700	29 700	33 500	30 600
2432	Bibliotekarier m.fl.	Kvinnor	2 900	23 500	24 900	26 400	25 100
		Män	550	23 600	24 900	26 500	25 100
		Totalt	3 400	23 600	24 900	26 400	25 100
2451	Journalister, författare, informatörer m.fl.	Kvinnor	1 000	25 000	27 100	30 200	27 900
		Män	390	25 000	28 000	31 500	28 700
		Totalt	1 400	25 000	27 300	30 500	28 100
2470	Administratörer i offentlig förvaltning	Kvinnor	8 000	25 000	28 100	32 400	29 200
		Män	4 200	26 900	30 500	35 300	31 600
		Totalt	12 200	25 500	29 000	33 500	30 000
2491	Psykologer m.fl.	Kvinnor	670	30 000	32 200	34 000	32 100
		Män	250	30 600	32 600	34 900	32 700
		Totalt	920	30 100	32 300	34 300	32 300
2492	Socialsekreterare och kuratorer	Kvinnor	13 700	24 200	26 100	28 100	26 300
		Män	2 600	24 500	26 600	28 500	26 700
		Totalt	16 300	24 200	26 200	28 200	26 400
3118	Kartingenjörer m.fl.	Kvinnor	600	22 400	23 500	25 400	24 300
		Män	730	23 300	25 000	27 300	25 800
		Totalt	1 300	22 800	24 300	26 500	25 100
3119	Övriga ingenjörer och tekniker	Kvinnor	340	25 200	27 400	30 300	28 200
		Män	700	26 900	29 900	33 500	30 700
		Totalt	1 000	26 200	29 000	32 700	29 900
3121	Datatekniker	Kvinnor	550	23 300	25 000	27 400	25 600
		Män	2 400	23 000	25 000	27 500	25 500
		Totalt	3 000	23 000	25 000	27 500	25 500
3151	Byggnads- och brandsinspektörer	Kvinnor	310	26 000	28 100	32 000	29 200
		Män	1 000	27 800	30 200	33 200	30 900
		Totalt	1 300	27 300	29 900	32 900	30 500
3221	Arbetssterapeuter	Kvinnor	2 700	23 800	25 000	26 200	25 100
		Män	140	23 200	24 400	25 700	24 700
		Totalt	2 800	23 700	25 000	26 200	25 100
3222	Miljö- och hälsoskyddsinspektörer m.fl.	Kvinnor	1 300	25 500	26 800	28 300	27 100
		Män	780	26 000	27 600	29 100	27 900
		Totalt	2 100	25 700	27 100	28 700	27 400
3226	Sjukgymnaster m.fl.	Kvinnor	1 300	23 800	25 300	26 700	25 300
		Män	300	23 700	25 300	26 500	25 200
		Totalt	1 600	23 800	25 300	26 600	25 300
3233	Geriatriska sjuksköterskor	Kvinnor	8 600	26 000	27 600	29 900	28 200
		Män	840	26 500	28 300	31 000	28 900
		Totalt	9 500	26 100	27 700	30 000	28 300
3310	Förskollärare och fritidspedagoger	Kvinnor	62 800	22 400	23 600	24 900	23 600
		Män	5 300	21 900	23 400	24 700	23 100
		Totalt	68 100	22 300	23 600	24 900	23 600
3320	Andra lärare och instruktörer	Kvinnor	480	20 900	23 000	25 200	23 200
		Män	780	22 100	24 000	26 300	24 400
		Totalt	1 300	21 700	23 700	25 900	23 900
3423	Platsförmedlare och arbetsvägledare	Kvinnor	1 500	23 000	24 700	26 900	25 000
		Män	930	22 300	24 200	26 400	24 600
		Totalt	2 500	22 700	24 500	26 700	24 800
3431	Administrativa assistenter	Kvinnor	3 900	21 000	22 100	23 900	22 800
		Män	360	20 200	23 000	27 800	24 600
		Totalt	4 200	21 000	22 200	24 100	22 900
3443	Socialförsäkringstjänstemän	Kvinnor	1 900	21 000	21 800	22 800	22 000
		Män	120	20 500	22 100	23 600	22 300
		Totalt	2 000	20 900	21 800	22 900	22 000
3461	Behandlingsassistenter m.fl.	Kvinnor	7 200	22 900	24 900	26 700	24 900
		Män	2 300	22 400	24 200	26 100	24 300
		Totalt	9 500	22 800	24 700	26 600	24 800
3462	Fritidsledare m.fl.	Kvinnor	3 900	20 300	21 800	23 600	22 100
		Män	3 500	20 100	21 700	23 500	22 000
		Totalt	7 400	20 200	21 800	23 500	22 000

2. Forts

SSYK	Yrke ¹	Kön	Antal ²	Månadslön			
				Undre kvartil	Median	Övre kvartil	Medellön
4120	Bokförings- och redovisningsassistenter	Kvinnor	5 500	21 300	22 300	23 500	22 600
		Män	340	21 400	22 700	24 600	23 600
		Totalt	5 900	21 300	22 300	23 600	22 700
4140	Biblioteksassistenter m.fl.	Kvinnor	2 300	19 900	20 800	21 700	20 800
		Män	320	19 000	20 500	21 600	20 400
		Totalt	2 600	19 800	20 800	21 700	20 800
4190	Övrig kontorspersonal	Kvinnor	9 800	20 900	22 000	23 500	22 400
		Män	1 400	19 800	22 000	24 700	22 600
		Totalt	11 100	20 800	22 000	23 600	22 400
4222	Receptionister m.fl.	Kvinnor	1 700	19 800	20 700	21 700	20 800
		Män	120	19 600	21 000	23 600	21 800
		Totalt	1 900	19 800	20 700	21 800	20 800
5122	Kockar och kokerskor	Kvinnor	9 700	20 500	21 300	22 300	21 400
		Män	1 200	20 200	21 600	22 900	21 700
		Totalt	10 900	20 400	21 300	22 400	21 400
5131	Barnskötare m.fl.	Kvinnor	63 600	18 700	20 400	21 300	20 000
		Män	8 300	17 400	19 200	20 900	19 300
		Totalt	71 900	18 500	20 300	21 300	19 900
5132	Undersköterskor, sjukvårdsbiträden m.fl.	Kvinnor	96 100	21 700	23 000	24 300	23 100
		Män	6 000	21 200	22 700	24 300	22 900
		Totalt	102 100	21 700	23 000	24 300	23 100
5133	Vårdbiträden, personliga assistenter m.fl.	Kvinnor	83 500	19 800	21 600	23 300	21 600
		Män	15 300	19 000	21 100	23 300	21 200
		Totalt	98 800	19 600	21 500	23 300	21 500
5134	Skötare och vårdare	Kvinnor	35 800	21 300	22 900	24 700	23 000
		Män	9 200	21 000	22 700	24 600	22 800
		Totalt	45 000	21 300	22 900	24 700	23 000
5141	Frisörer, hudterapeuter m.fl.	Kvinnor	750	21 000	22 000	22 900	22 000
		Män	450	20 700	22 100	23 200	22 000
		Totalt	1 200	20 900	22 000	23 000	22 000
5151	Brandmän	Kvinnor	100	22 600	23 600	24 800	23 500
		Män	4 800	24 200	25 600	27 300	26 100
		Totalt	4 800	24 200	25 600	27 300	26 100
5159	Övrig säkerhetspersonal	Kvinnor	930	19 100	20 800	22 000	20 600
		Män	420	18 900	20 500	21 800	20 500
		Totalt	1 300	19 000	20 700	22 000	20 600
6113	Trädgårdsanläggare m.fl.	Kvinnor	570	18 700	20 800	22 100	20 800
		Män	2 700	19 400	21 000	22 600	21 000
		Totalt	3 300	19 300	21 000	22 500	21 000
7124	Anläggningsarbetare	Kvinnor	70	19 000	21 000	22 200	20 500
		Män	2 200	21 500	22 700	24 900	23 100
		Totalt	2 300	21 400	22 600	24 900	23 000
7129	Övriga byggnads- och anläggningsarbetare	Kvinnor	260	15 500	16 700	18 700	17 700
		Män	870	16 000	17 800	21 500	18 900
		Totalt	1 100	16 000	17 500	21 000	18 600
7137	Fastighetsskötare	Kvinnor	600	18 500	20 500	21 900	20 200
		Män	8 100	20 000	21 200	22 500	21 200
		Totalt	8 700	19 900	21 100	22 500	21 100
8160	Driftmaskinister m.fl.	Kvinnor	340	21 100	22 900	24 300	22 700
		Män	3 600	22 500	24 500	26 600	24 700
		Totalt	3 900	22 300	24 300	26 500	24 500
8321	Bil- och taxiförare	Kvinnor	90	20 000	20 900	22 000	20 900
		Män	1 300	20 800	21 600	23 000	22 000
		Totalt	1 400	20 700	21 600	23 000	21 900
9122	Hotell- och kontorsstädare m.fl.	Kvinnor	13 400	18 700	19 600	20 200	19 400
		Män	940	17 300	19 000	20 100	18 900
		Totalt	14 300	18 600	19 600	20 200	19 400
9130	Köks- och restaurangbiträden	Kvinnor	15 500	18 600	19 700	20 500	19 500
		Män	900	17 500	19 000	20 200	18 900
		Totalt	16 400	18 500	19 700	20 500	19 500
9150	Renhållnings- och återvinningsarbetare	Kvinnor	120	19 200	20 700	22 200	21 000
		Män	1 100	20 700	22 200	23 700	22 200
		Totalt	1 200	20 500	22 100	23 700	22 000

3. Primärkommunal sektor 2009. Genomsnittlig månadslön i kronor och kompletterande information efter yrke och kön

3. Municipal sector 2009. Average monthly salary in SEK and additional information by occupation and sex

SSYK	Yrke ¹	Kön	Antal ²	Tjänste- omfattning	Medel- ålder	Grundlön	Rörliga lönetillägg	Månadslön
	Samtliga	Kvinnor	591 500	80	45	22 700	1 010	23 700
		Män	157 000	85	45	24 600	790	25 400
		Totalt	748 500	81	45	23 100	960	24 100
1110	Högre ämbetsmän och politiker	Kvinnor	750	99	53	52 600	40	52 600
		Män	1 200	99	54	53 400	160	53 600
		Totalt	2 000	99	54	53 100	110	53 200
1226	Verksamhetschefer inom offentlig förvaltning m.m.	Kvinnor	1 500	97	49	34 100	90	34 200
		Män	1 700	99	51	35 000	440	35 400
		Totalt	3 200	98	50	34 600	280	34 800
1227	Verksamhetschefer inom utbildning	Kvinnor	4 000	97	53	37 100	10	37 100
		Män	1 900	98	51	38 300	20	38 400
		Totalt	5 900	97	52	37 500	10	37 500
1228	Verksamhetschefer inom vård och omsorg	Kvinnor	6 400	97	48	32 100	60	32 200
		Män	1 100	98	49	33 300	70	33 300
		Totalt	7 500	97	48	32 300	60	32 400
1229	Övriga drift- och verksamhetschefer	Kvinnor	2 600	98	52	40 100	30	40 100
		Män	1 800	98	53	41 600	230	41 800
		Totalt	4 400	98	52	40 700	110	40 800
1316	Chefer för mindre enheter inom offentlig förvaltning m.m.	Kvinnor	2 800	94	49	32 600	100	32 700
		Män	1 600	97	51	33 000	410	33 400
		Totalt	4 300	95	50	32 700	210	32 900
2139	Övriga dataspecialister	Kvinnor	470	93	48	29 400	50	29 400
		Män	680	97	47	31 100	130	31 300
		Totalt	1 100	96	47	30 400	90	30 500
2141	Arkitekter och stadsplanerare	Kvinnor	900	93	41	31 600	20	31 700
		Män	760	96	48	34 200	50	34 200
		Totalt	1 700	95	44	32 800	30	32 800
2234	Barnsjuksköterskor	Kvinnor	2 600	84	50	27 700	40	27 800
		Män	40	84	51	27 600	30	27 600
		Totalt	2 600	84	50	27 700	40	27 800
2235	Distriktssköterskor	Kvinnor	1 500	86	52	28 100	1 130	29 300
		Män	60	89	53	27 900	1 600	29 500
		Totalt	1 600	86	52	28 100	1 150	29 300
2321	Gymnasielärare i allmänna ämnen	Kvinnor	11 400	86	46	27 700	10	27 700
		Män	8 200	91	48	28 400	10	28 400
		Totalt	19 600	88	47	28 000	10	28 000
2322	Gymnasielärare i yrkesämnen	Kvinnor	3 500	87	49	27 600	10	27 600
		Män	4 900	94	50	27 900	10	27 900
		Totalt	8 400	91	50	27 800	10	27 800
2323	Lärare i estetiska och praktiska ämnen	Kvinnor	8 900	82	46	26 100	20	26 100
		Män	7 100	86	46	26 200	10	26 200
		Totalt	15 900	84	46	26 100	20	26 200
2330	Grundskollärare	Kvinnor	51 200	85	45	25 800	0	25 800
		Män	14 100	86	45	25 700	0	25 700
		Totalt	65 300	86	45	25 800	0	25 800
2340	Speciallärare	Kvinnor	4 600	89	53	28 300	10	28 300
		Män	1 000	94	52	28 000	10	28 000
		Totalt	5 600	90	53	28 200	10	28 300
2351	Skol- och utbildningskonsulenter m.fl.	Kvinnor	5 000	91	52	29 000	10	29 000
		Män	550	95	52	28 900	0	28 900
		Totalt	5 600	91	52	29 000	10	29 000
2359	Övriga pedagoger med teoretisk specialistkompetens	Kvinnor	4 900	73	45	24 700	70	24 800
		Män	2 800	72	45	24 300	80	24 400
		Totalt	7 700	73	45	24 600	80	24 600
2412	Personaltjänstemän och yrkesvägledare	Kvinnor	3 700	91	48	28 100	20	28 100
		Män	1 000	95	50	28 700	30	28 700
		Totalt	4 700	92	48	28 200	20	28 300

1) Endast de 60 vanligast förekommande yrkena redovisas här, för fler yrken se Sveriges statistiska databaser på www.scb.se.

2) Antalsuppgiften avser lönepopulationen, inte antal sysselsatta. Se förklaring i stycket *Objekt och population* under avsnittet *Fakta om statistiken*. För antal sysselsatta, se tabell 12 – 14.

3. Forts

SSYK	Yrke ¹	Kön	Antal ²	Tjänste- omfattning	Medel- ålder	Grundlön	Rörliga lönstillägg	Månadslön
2419	Övriga företagsekonomer	Kvinnor	2 500	94	47	29 900	20	29 900
		Män	1 100	97	47	32 000	20	32 000
		Totalt	3 700	95	47	30 500	20	30 600
2432	Bibliotekarier m.fl.	Kvinnor	2 900	85	46	24 800	220	25 100
		Män	550	88	46	24 900	230	25 100
		Totalt	3 400	86	46	24 900	220	25 100
2451	Journalister, författare, informatörer m.fl.	Kvinnor	1 000	91	43	27 900	40	27 900
		Män	390	95	44	28 700	50	28 700
		Totalt	1 400	92	43	28 100	40	28 100
2470	Administratörer i offentlig förvaltning	Kvinnor	8 000	91	48	29 100	60	29 200
		Män	4 200	93	49	31 500	80	31 600
		Totalt	12 200	92	48	30 000	60	30 000
2491	Psykologer m.fl.	Kvinnor	670	84	47	32 100	50	32 100
		Män	250	88	49	32 700	20	32 700
		Totalt	920	85	48	32 300	40	32 300
2492	Socialsekreterare och kuratorer	Kvinnor	13 700	91	43	26 100	200	26 300
		Män	2 600	94	46	26 300	320	26 700
		Totalt	16 300	91	43	26 200	220	26 400
3118	Kartingenjörer m.fl.	Kvinnor	600	91	51	24 300	10	24 300
		Män	730	97	51	25 700	90	25 800
		Totalt	1 300	94	51	25 000	50	25 100
3119	Övriga ingenjörer och tekniker	Kvinnor	340	92	42	28 200	70	28 200
		Män	700	96	51	30 500	230	30 700
		Totalt	1 000	95	48	29 700	180	29 900
3121	Datatekniker	Kvinnor	550	94	45	25 500	90	25 600
		Män	2 400	96	43	25 400	160	25 500
		Totalt	3 000	95	43	25 400	150	25 500
3151	Byggnads- och brandsinspektörer	Kvinnor	310	94	42	29 000	180	29 200
		Män	1 000	97	49	30 200	720	30 900
		Totalt	1 300	96	47	29 900	590	30 500
3221	Arbetsterapeuter	Kvinnor	2 700	88	44	25 000	30	25 100
		Män	140	94	41	24 500	170	24 700
		Totalt	2 800	88	44	25 000	40	25 100
3222	Miljö- och hälsoskyddsinspektörer m.fl.	Kvinnor	1 300	92	39	27 100	60	27 100
		Män	780	96	45	27 900	50	27 900
		Totalt	2 100	94	41	27 400	50	27 400
3226	Sjukgymnaster m.fl.	Kvinnor	1 300	86	41	25 300	10	25 300
		Män	300	94	42	25 200	20	25 200
		Totalt	1 600	88	41	25 300	10	25 300
3233	Geriatriska sjuksköterskor	Kvinnor	8 600	78	48	26 600	1 650	28 200
		Män	840	78	47	26 800	2 130	28 900
		Totalt	9 500	78	47	26 600	1 700	28 300
3310	Förskollärare och fritidspedagoger	Kvinnor	62 800	86	44	23 600	40	23 600
		Män	5 300	88	42	23 100	50	23 100
		Totalt	68 100	87	44	23 500	40	23 600
3320	Andra lärare och instruktörer	Kvinnor	480	79	44	23 100	150	23 200
		Män	780	85	46	24 300	70	24 400
		Totalt	1 300	83	45	23 800	100	23 900
3423	Platsförmedlare och arbetsvägledare	Kvinnor	1 500	89	47	24 800	200	25 000
		Män	930	93	49	24 300	220	24 600
		Totalt	2 500	91	48	24 600	210	24 800
3431	Administrativa assistenter	Kvinnor	3 900	89	50	22 800	40	22 800
		Män	360	89	48	24 500	100	24 600
		Totalt	4 200	89	50	22 900	40	22 900
3443	Socialförsäkringstjänstemän	Kvinnor	1 900	88	51	21 900	40	22 000
		Män	120	89	47	22 200	110	22 300
		Totalt	2 000	88	51	22 000	40	22 000
3461	Behandlingsassistenter m.fl.	Kvinnor	7 200	87	44	24 000	920	24 900
		Män	2 300	87	44	22 500	1 800	24 300
		Totalt	9 500	87	44	23 600	1 130	24 800
3462	Fritidsledare m.fl.	Kvinnor	3 900	69	39	20 900	1 180	22 100
		Män	3 500	70	37	20 400	1 510	22 000
		Totalt	7 400	70	38	20 700	1 330	22 000

3. Forts

SSYK	Yrke ¹	Kön	Antal ²	Tjänste- omfattning	Medel- ålder	Grundlön	Rörliga lönstillägg	Månadslön
4120	Bokförings- och redovisnings- assistenter	Kvinnor	5 500	91	51	22 600	40	22 600
		Män	340	93	48	23 500	40	23 600
		Totalt	5 900	91	51	22 600	40	22 700
4140	Biblioteksassistenter m.fl.	Kvinnor	2 300	73	51	20 500	290	20 800
		Män	320	76	46	20 000	400	20 400
		Totalt	2 600	74	51	20 500	300	20 800
4190	Övrig kontorspersonal	Kvinnor	9 800	86	50	22 300	60	22 400
		Män	1 400	86	47	22 400	130	22 600
		Totalt	11 100	86	50	22 300	70	22 400
4222	Receptionister m.fl.	Kvinnor	1 700	79	48	20 400	360	20 800
		Män	120	76	43	20 800	1 000	21 800
		Totalt	1 900	78	48	20 400	400	20 800
5122	Kockar och kokerskor	Kvinnor	9 700	85	48	21 000	320	21 400
		Män	1 200	86	42	21 300	380	21 700
		Totalt	10 900	85	47	21 100	330	21 400
5131	Barnskötare m.fl.	Kvinnor	63 600	77	43	19 900	70	20 000
		Män	8 300	75	34	19 200	80	19 300
		Totalt	71 900	76	42	19 800	70	19 900
5132	Undersköterskor, sjukvårdsbiträden m.fl.	Kvinnor	96 100	79	44	20 800	2 340	23 100
		Män	6 000	81	41	20 300	2 590	22 900
		Totalt	102 100	79	44	20 700	2 350	23 100
5133	Vårdbiträden, personliga assistenter m.fl.	Kvinnor	83 500	65	41	19 000	2 580	21 600
		Män	15 300	62	37	18 400	2 830	21 200
		Totalt	98 800	64	40	18 900	2 620	21 500
5134	Skötare och vårdare	Kvinnor	35 800	77	43	20 400	2 560	23 000
		Män	9 200	79	41	20 200	2 620	22 800
		Totalt	45 000	77	43	20 400	2 570	23 000
5141	Frisörer, hudterapeuter m.fl.	Kvinnor	750	73	39	20 400	1 530	22 000
		Män	450	79	36	20 400	1 670	22 000
		Totalt	1 200	75	38	20 400	1 580	22 000
5151	Brandmän	Kvinnor	100	89	29	23 300	260	23 500
		Män	4 800	98	43	25 900	240	26 100
		Totalt	4 800	97	43	25 800	240	26 100
5159	Övrig säkerhetspersonal	Kvinnor	930	58	34	18 600	2 050	20 600
		Män	420	58	30	18 100	2 340	20 500
		Totalt	1 300	58	33	18 400	2 140	20 600
6113	Trädgårdsanläggare m.fl.	Kvinnor	570	89	42	20 500	340	20 800
		Män	2 700	95	49	20 500	440	21 000
		Totalt	3 300	94	48	20 500	430	21 000
7124	Anläggningsarbetare	Kvinnor	70	90	38	20 400	180	20 500
		Män	2 200	98	48	22 000	1 050	23 100
		Totalt	2 300	98	47	22 000	1 030	23 000
7129	Övriga byggnads- och anläggnings- arbetare	Kvinnor	260	79	47	17 600	160	17 700
		Män	870	90	48	18 600	220	18 900
		Totalt	1 100	87	47	18 400	210	18 600
7137	Fastighetsskötare	Kvinnor	600	73	43	19 200	960	20 200
		Män	8 100	89	49	20 600	520	21 200
		Totalt	8 700	88	49	20 500	550	21 100
8160	Driftmaskinister m.fl.	Kvinnor	340	88	46	22 500	240	22 700
		Män	3 600	95	49	23 400	1 320	24 700
		Totalt	3 900	95	49	23 300	1 230	24 500
8321	Bil- och taxiförare	Kvinnor	90	83	45	20 600	250	20 900
		Män	1 300	94	50	21 200	800	22 000
		Totalt	1 400	93	49	21 200	760	21 900
9122	Hotell- och kontorsstädare m.fl.	Kvinnor	13 400	78	48	19 200	150	19 400
		Män	940	76	42	18 500	370	18 900
		Totalt	14 300	78	47	19 200	170	19 400
9130	Köks- och restaurangbiträden	Kvinnor	15 500	71	47	19 200	360	19 500
		Män	900	67	38	18 300	650	18 900
		Totalt	16 400	71	47	19 100	380	19 500
9150	Renhållnings- och återvinnings- arbetare	Kvinnor	120	75	42	20 100	920	21 000
		Män	1 100	90	47	21 600	510	22 200
		Totalt	1 200	88	46	21 500	550	22 000

4. Primärkommunal sektor 2009. Genomsnittlig månadslön i kronor efter yrke, ålder och kön

4. Municipal sector 2009. Average monthly salary in SEK by occupation, age and sex

SSYK	Yrke ¹	Kön	Ålder									
			Samtliga ²	18 -24	25-29	30-34	35-39	40-44	45-49	50-54	55-59	60-64
Samtliga	Kvinnor	Lön	23 700	19 500	21 600	22 800	23 400	23 700	24 100	24 600	25 100	25 100
		Antal	591 500	41 000	39 200	48 900	67 100	79 300	82 500	84 500	81 400	67 700
	Män	Lön	25 400	19 000	21 800	23 600	24 900	25 400	25 900	26 800	27 600	28 200
		Antal	157 000	11 300	12 200	14 600	17 300	18 500	18 800	21 300	22 600	20 400
	Totalt	Lön	24 100	19 400	21 700	22 900	23 700	24 100	24 400	25 100	25 600	25 800
Antal	748 500	52 300	51 400	63 400	84 400	97 800	101 200	105 800	104 000	88 100		
1228 Verksamhets- chefer inom vård och omsorg	Kvinnor	Lön	32 200	25 300	27 300	29 100	30 500	31 300	32 100	33 100	33 700	34 100
		Antal	6 400	20	160	340	720	1 000	1 100	1 300	1 100	680
	Män	Lön	33 300	..	27 800	30 300	31 500	33 400	33 300	34 200	34 500	34 300
		Antal	1 100	0	30	50	130	140	170	190	240	120
	Totalt	Lön	32 400	25 300	27 400	29 300	30 700	31 600	32 300	33 200	33 900	34 100
Antal	7 500	20	180	390	850	1 200	1 300	1 400	1 300	800		
2321 Gymnasielärare i allmänna ämnen	Kvinnor	Lön	27 700	21 000	23 900	25 200	26 200	26 800	27 900	28 800	29 700	30 800
		Antal	11 400	100	760	1 300	1 600	1 500	1 500	1 400	1 400	1 900
	Män	Lön	28 400	20 800	23 500	25 400	26 700	27 500	28 300	29 600	30 100	31 000
		Antal	8 200	60	420	760	1 100	980	860	1 100	1 300	1 600
	Totalt	Lön	28 000	20 900	23 700	25 300	26 400	27 100	28 000	29 100	29 900	30 900
Antal	19 600	160	1 200	2 000	2 700	2 400	2 400	2 400	2 700	3 600		
2322 Gymnasielärare i yrkesämnen	Kvinnor	Lön	27 600	19 600	23 300	24 500	26 000	26 600	27 100	28 200	29 400	29 600
		Antal	3 500	30	110	200	300	470	560	650	590	620
	Män	Lön	27 900	19 800	23 900	25 300	26 200	26 900	27 500	28 300	28 800	29 400
		Antal	4 900	50	90	220	360	580	720	860	980	1 000
	Totalt	Lön	27 800	19 700	23 600	24 900	26 100	26 800	27 300	28 300	29 000	29 500
Antal	8 400	70	200	420	650	1 100	1 300	1 500	1 600	1 600		
2323 Lärare i estetiska och praktiska ämnen	Kvinnor	Lön	26 100	20 900	23 200	24 100	25 000	25 400	26 100	27 000	27 800	28 500
		Antal	8 900	130	600	840	1 000	1 200	1 300	1 400	1 300	1 100
	Män	Lön	26 200	19 600	22 900	24 300	25 400	25 800	26 500	27 200	27 900	28 300
		Antal	7 100	100	480	820	880	890	860	1 000	1 100	910
	Totalt	Lön	26 200	20 300	23 000	24 200	25 200	25 600	26 200	27 000	27 900	28 400
Antal	15 900	230	1 100	1 700	1 900	2 100	2 200	2 400	2 400	2 000		
2330 Grundskollärare	Kvinnor	Lön	25 800	18 800	22 300	23 800	24 700	25 000	25 600	26 800	28 100	29 000
		Antal	51 200	870	2 800	6 100	8 700	7 300	6 000	5 700	7 200	6 400
	Män	Lön	25 700	18 000	21 700	23 800	25 200	25 400	25 800	27 000	28 000	29 000
		Antal	14 100	570	970	1 600	2 400	1 800	1 300	1 500	2 000	2 000
	Totalt	Lön	25 800	18 500	22 100	23 800	24 800	25 100	25 700	26 800	28 000	29 000
Antal	65 300	1 400	3 800	7 700	11 100	9 100	7 400	7 200	9 200	8 400		
2359 Övriga pedagoger med teoretisk specialkompetens	Kvinnor	Lön	24 800	19 600	22 100	23 200	23 700	24 500	25 000	25 800	26 700	27 400
		Antal	4 900	200	430	520	580	560	640	700	600	630
	Män	Lön	24 400	18 200	21 700	23 200	23 900	24 400	24 900	25 500	26 100	26 600
		Antal	2 800	140	220	350	340	290	350	410	440	310
	Totalt	Lön	24 600	19 000	22 000	23 200	23 800	24 500	25 000	25 700	26 500	27 100
Antal	7 700	340	650	860	910	850	990	1 100	1 000	940		
2470 Administratörer i offentlig förvaltning	Kvinnor	Lön	29 200	22 300	25 200	27 300	28 400	28 900	29 000	29 700	30 700	30 800
		Antal	8 000	60	460	670	840	1 000	1 100	1 300	1 300	1 200
	Män	Lön	31 600	20 900	25 800	28 300	29 900	30 600	31 800	32 000	33 200	33 900
		Antal	4 200	40	190	320	390	450	470	620	840	910
	Totalt	Lön	30 000	21 800	25 400	27 600	28 800	29 400	29 800	30 500	31 700	32 100
Antal	12 200	100	650	1 000	1 200	1 500	1 600	1 900	2 200	2 100		
2492 Socialsekreterare och kuratorer	Kvinnor	Lön	26 300	22 300	23 400	25 000	25 800	26 500	27 000	27 800	28 200	28 600
		Antal	13 700	210	1 600	1 800	2 100	2 000	1 800	1 700	1 500	1 100
	Män	Lön	26 700	21 900	23 200	24 500	25 800	26 400	27 000	27 600	28 200	28 100
		Antal	2 600	20	150	280	330	360	370	410	430	310
	Totalt	Lön	26 400	22 200	23 400	24 900	25 800	26 500	27 000	27 700	28 200	28 500
Antal	16 300	230	1 800	2 100	2 500	2 300	2 100	2 100	1 900	1 400		
3233 Geriatrisk- sjuksköterskor	Kvinnor	Lön	28 200	24 100	25 500	26 500	27 500	27 900	28 400	28 800	29 000	29 200
		Antal	8 600	100	390	550	1 000	1 300	1 300	1 400	1 400	1 200
	Män	Lön	28 900	24 800	26 000	27 700	28 600	29 000	29 600	29 200	29 400	29 800
		Antal	840	10	40	70	80	140	130	120	140	100
	Totalt	Lön	28 300	24 100	25 500	26 600	27 600	28 000	28 500	28 900	29 100	29 200
Antal	9 500	110	430	620	1 100	1 400	1 400	1 500	1 500	1 300		

1) Endast de 20 vanligaste yrkena redovisas här, för fler yrken se Sveriges statistiska databaser på www.scb.se.

2) Antalsuppgiften avser lönepopulationen, inte antal sysselsatta. Se förklaring i stycket *Objekt och population* under avsnittet *Fakta om statistiken*. För antal sysselsatta, se tabell 12 – 14.

4. Forts

SSYK	Kön		Ålder									
			Samtliga ²	18-24	25-29	30-34	35-39	40-44	45-49	50-54	55-59	60-64
3310 Förskollärare och fritidspedagoger	Kvinnor	Lön	23 600	19 300	21 600	22 500	23 000	23 500	24 000	24 500	24 800	25 000
		Antal	62 800	1 500	4 900	6 200	8 700	9 500	8 700	10 000	8 300	4 900
	Män	Lön	23 100	17 800	21 300	22 400	23 200	23 500	23 900	24 500	24 600	24 700
		Antal	5 300	320	500	720	790	710	710	640	600	310
	Totalt	Lön	23 600	19 100	21 600	22 500	23 000	23 500	24 000	24 500	24 800	25 000
		Antal	68 100	1 800	5 400	6 900	9 500	10 200	9 400	10 700	8 900	5 200
3461 Behandlings- assistenter m.fl.	Kvinnor	Lön	24 900	21 700	23 400	24 400	24 400	24 900	25 200	25 600	25 900	26 000
		Antal	7 200	200	730	810	910	1 000	1 000	1 100	850	620
	Män	Lön	24 300	21 300	23 100	23 900	24 400	24 600	24 600	24 700	24 800	24 900
		Antal	2 300	60	200	290	310	320	350	310	300	160
	Totalt	Lön	24 800	21 600	23 400	24 200	24 400	24 900	25 000	25 400	25 700	25 800
		Antal	9 500	260	920	1 100	1 200	1 400	1 400	1 400	1 100	780
4190 Övrig kontors- personal	Kvinnor	Lön	22 400	18 600	21 500	22 100	22 300	22 400	22 400	22 500	22 600	22 400
		Antal	9 800	140	210	360	740	1 200	1 600	1 700	1 800	2 000
	Män	Lön	22 600	18 200	21 300	21 700	22 700	23 000	22 600	23 400	22 900	23 300
		Antal	1 400	70	80	110	150	140	160	220	200	250
	Totalt	Lön	22 400	18 500	21 400	22 000	22 400	22 500	22 400	22 600	22 600	22 500
		Antal	11 100	210	290	470	880	1 400	1 700	2 000	2 000	2 200
5122 Kockar och kokerskor	Kvinnor	Lön	21 400	19 500	20 300	20 800	21 100	21 300	21 600	21 600	21 700	21 600
		Antal	9 700	290	370	520	920	1 300	1 700	1 700	1 500	1 500
	Män	Lön	21 700	19 500	21 200	21 300	22 200	21 900	22 500	22 100	22 000	22 200
		Antal	1 200	100	130	120	150	200	160	150	130	70
	Totalt	Lön	21 400	19 500	20 500	20 900	21 200	21 400	21 600	21 700	21 700	21 600
		Antal	10 900	390	500	650	1 100	1 500	1 800	1 800	1 600	1 600
5131 Barnskötare m.fl.	Kvinnor	Lön	20 000	17 000	18 600	19 500	20 000	20 300	20 700	21 000	21 000	20 800
		Antal	63 600	8 000	4 100	4 900	6 600	8 100	8 700	8 700	8 200	6 300
	Män	Lön	19 300	17 100	18 800	20 000	20 500	20 700	20 800	21 100	21 200	21 100
		Antal	8 300	2 500	1 300	960	850	800	630	560	420	340
	Totalt	Lön	19 900	17 000	18 600	19 500	20 000	20 400	20 700	21 000	21 000	20 800
		Antal	71 900	10 400	5 400	5 900	7 500	8 900	9 300	9 300	8 600	6 600
5132 Undersköterskor, sjukvårdsbiträden m.fl.	Kvinnor	Lön	23 100	21 000	21 900	22 500	23 000	23 300	23 500	23 600	23 600	23 600
		Antal	96 100	5 800	6 000	8 000	11 700	14 500	15 400	14 500	12 100	8 000
	Män	Lön	22 900	20 900	22 100	22 800	23 200	23 300	23 400	23 500	23 100	23 400
		Antal	6 000	540	700	770	800	850	810	710	530	320
	Totalt	Lön	23 100	21 000	21 900	22 500	23 000	23 300	23 500	23 600	23 600	23 600
		Antal	102 100	6 400	6 700	8 800	12 500	15 300	16 300	15 200	12 700	8 300
5133 Vårdbiträden, personliga assistenter m.fl.	Kvinnor	Lön	21 600	19 900	21 000	21 500	21 800	22 100	22 300	22 400	22 300	22 300
		Antal	83 500	15 900	8 000	6 200	7 200	9 000	9 200	9 000	9 500	9 400
	Män	Lön	21 200	19 800	21 100	21 600	21 900	21 900	21 800	21 900	21 500	20 900
		Antal	15 300	3 200	2 300	1 700	1 600	1 600	1 400	1 300	1 200	910
	Totalt	Lön	21 500	19 900	21 000	21 500	21 800	22 100	22 200	22 300	22 200	22 100
		Antal	98 800	19 200	10 300	8 000	8 800	10 700	10 700	10 300	10 700	10 300
5134 Skötare och vårdare	Kvinnor	Lön	23 000	20 900	22 000	22 700	23 000	23 300	23 500	23 600	23 600	23 500
		Antal	35 800	3 500	2 900	3 100	3 900	5 000	5 200	5 000	4 200	3 000
	Män	Lön	22 800	20 600	21 800	22 700	23 100	23 300	23 400	23 300	23 300	23 200
		Antal	9 200	910	1 100	1 000	1 100	1 200	1 200	1 100	980	620
	Totalt	Lön	23 000	20 800	22 000	22 700	23 100	23 300	23 500	23 500	23 500	23 500
		Antal	45 000	4 400	4 000	4 100	5 000	6 200	6 400	6 100	5 200	3 600
7137 Fastighetsskötare	Kvinnor	Lön	20 200	18 900	20 100	20 200	19 900	20 600	20 800	20 300	20 600	20 000
		Antal	600	80	50	40	50	90	90	80	60	70
	Män	Lön	21 200	18 400	20 000	20 500	20 900	21 400	21 400	21 500	21 300	21 400
		Antal	8 100	340	230	350	500	850	1 200	1 500	1 600	1 600
	Totalt	Lön	21 100	18 500	20 000	20 500	20 800	21 300	21 300	21 400	21 300	21 300
		Antal	8 700	410	280	390	550	940	1 200	1 600	1 700	1 600
9122 Hotell- och kontorsstädare m.fl.	Kvinnor	Lön	19 400	17 300	18 100	18 800	19 000	19 300	19 500	19 700	19 800	19 900
		Antal	13 400	640	480	690	1 200	1 700	2 000	2 100	2 200	2 300
	Män	Lön	18 900	17 000	18 700	18 800	19 000	19 300	19 300	19 500	19 400	19 700
		Antal	940	130	70	100	90	120	120	120	110	70
	Totalt	Lön	19 400	17 300	18 200	18 800	19 000	19 300	19 500	19 700	19 800	19 900
		Antal	14 300	770	560	790	1 300	1 800	2 100	2 200	2 300	2 400
9130 Köks- och restaurang- biträden	Kvinnor	Lön	19 500	18 000	18 700	18 900	19 200	19 600	19 600	19 900	20 000	20 000
		Antal	15 500	1 100	560	830	1 300	1 900	2 300	2 200	2 600	2 600
	Män	Lön	18 900	17 800	18 700	18 800	19 200	19 100	19 800	19 300	19 700	19 600
		Antal	900	210	110	80	90	70	110	100	80	60
	Totalt	Lön	19 500	18 000	18 700	18 900	19 200	19 500	19 600	19 900	20 000	19 900
		Antal	16 400	1 300	670	910	1 400	2 000	2 400	2 300	2 600	2 700

5. Primärkommunal sektor 2009. Genomsnittlig månadslön i kronor efter yrke, region och kön

5. Municipal sector 2009. Average monthly salary in SEK by occupation, region and sex.

SSYK	Kön	Yrke ¹	Region ²								
			Samtliga ³	1	2	3	4	5	6	7	8
Samtliga	Kvinnor	Lön	23 700	24 900	23 400	23 400	23 700	23 700	23 200	23 400	23 500
		Antal	591 500	86 700	98 500	63 100	84 100	128 900	61 700	28 400	40 100
	Män	Lön	25 400	25 900	25 000	25 600	25 400	25 600	25 100	24 700	24 600
		Antal	157 000	27 500	24 700	15 500	22 700	32 300	15 200	7 600	11 600
	Totalt	Lön	24 100	25 200	23 700	23 800	24 100	24 100	23 600	23 700	23 800
	Antal	748 500	114 200	123 200	78 700	106 800	161 200	76 900	36 000	51 600	
1228 Verksamhets- chefer inom vård och omsorg	Kvinnor	Lön	32 200	37 300	32 500	31 100	31 000	32 400	30 900	32 200	29 300
		Antal	6 400	750	980	670	870	1 500	730	330	570
	Män	Lön	33 300	37 900	34 200	32 000	32 300	33 300	31 800	31 500	30 800
		Antal	1 100	140	160	120	160	280	80	40	80
	Totalt	Lön	32 400	37 400	32 700	31 200	31 200	32 600	31 000	32 100	29 500
	Antal	7 500	890	1 100	790	1 000	1 800	810	370	660	
2321 Gymnasielärare i allmänna ämnen	Kvinnor	Lön	27 700	29 000	27 300	27 200	27 400	28 000	27 000	27 800	27 000
		Antal	11 400	1 900	2 000	1 000	1 700	2 400	1 100	480	750
	Män	Lön	28 400	29 500	27 900	28 200	27 900	28 800	28 200	28 500	27 800
		Antal	8 200	1 300	1 300	850	1 200	1 800	840	330	460
	Totalt	Lön	28 000	29 200	27 500	27 700	27 600	28 300	27 500	28 100	27 300
	Antal	19 600	3 200	3 400	1 900	2 900	4 200	2 000	820	1 200	
2322 Gymnasielärare i yrkesämnen	Kvinnor	Lön	27 600	27 900	27 300	27 500	27 500	28 100	27 400	27 500	27 600
		Antal	3 500	430	620	350	590	740	410	140	250
	Män	Lön	27 900	28 500	27 700	27 800	27 600	28 500	27 400	27 800	27 500
		Antal	4 900	450	900	530	680	1 000	670	240	390
	Totalt	Lön	27 800	28 200	27 500	27 700	27 600	28 400	27 400	27 700	27 500
	Antal	8 400	870	1 500	880	1 300	1 700	1 100	380	630	
2323 Lärare i estetiska och praktiska ämnen	Kvinnor	Lön	26 100	27 300	25 600	25 500	25 800	26 100	25 500	26 100	25 700
		Antal	8 900	2 000	1 500	810	1 100	1 600	890	350	580
	Män	Lön	26 200	27 200	25 700	26 000	26 000	26 300	26 000	26 400	25 800
		Antal	7 100	1 300	1 200	670	1 000	1 300	730	300	500
	Totalt	Lön	26 200	27 200	25 600	25 800	25 900	26 200	25 700	26 200	25 700
	Antal	15 900	3 300	2 700	1 500	2 100	3 000	1 600	650	1 100	
2330 Grundskollärare	Kvinnor	Lön	25 800	27 600	25 300	25 300	25 600	25 700	24 900	25 300	25 500
		Antal	51 200	8 700	8 800	5 300	7 400	10 600	5 100	2 200	3 100
	Män	Lön	25 700	27 200	25 100	25 600	25 500	25 600	25 100	25 100	25 700
		Antal	14 100	2 300	2 400	1 500	2 100	3 100	1 300	590	890
	Totalt	Lön	25 800	27 500	25 200	25 400	25 600	25 700	24 900	25 300	25 500
	Antal	65 300	11 100	11 200	6 800	9 500	13 700	6 400	2 800	4 000	
2359 Övriga pedagoger med teoretisk specialkompetens	Kvinnor	Lön	24 800	26 100	24 200	24 800	24 200	24 900	24 600	23 700	24 300
		Antal	4 900	950	810	450	740	880	490	240	290
	Män	Lön	24 400	25 000	23 600	24 300	24 600	24 400	24 200	24 400	24 900
		Antal	2 800	600	420	260	390	560	300	140	160
	Totalt	Lön	24 600	25 700	24 000	24 600	24 300	24 700	24 400	24 000	24 500
	Antal	7 700	1 500	1 200	710	1 100	1 400	790	380	450	
2470 Administratörer i offentlig förvaltning	Kvinnor	Lön	29 200	31 800	28 700	28 400	28 400	29 100	27 700	28 300	27 300
		Antal	8 000	1 800	1 300	570	1 100	1 600	720	340	540
	Män	Lön	31 600	33 600	31 500	31 100	31 000	31 800	31 500	30 700	28 800
		Antal	4 200	830	670	380	650	810	380	210	300
	Totalt	Lön	30 000	32 400	29 600	29 500	29 300	30 000	29 000	29 200	27 800
	Antal	12 200	2 600	2 000	950	1 800	2 500	1 100	540	840	
2492 Socialsekreterare och kuratorer	Kvinnor	Lön	26 300	27 800	25 800	25 700	25 600	26 400	25 800	25 700	25 500
		Antal	13 700	2 900	2 400	1 100	1 900	3 000	1 100	600	700
	Män	Lön	26 700	28 100	26 300	26 200	26 100	26 600	26 200	25 700	25 800
		Antal	2 600	590	500	210	350	550	220	110	120
	Totalt	Lön	26 400	27 900	25 900	25 800	25 700	26 500	25 900	25 700	25 600
	Antal	16 300	3 500	2 900	1 300	2 300	3 500	1 300	700	820	
3233 Geriatrisk- sjuksköterskor	Kvinnor	Lön	28 200	32 400	27 900	27 100	28 400	27 900	27 200	27 600	27 600
		Antal	8 600	850	1 500	910	1 200	2 200	940	430	670
	Män	Lön	28 900	33 200	28 700	27 900	28 900	28 300	27 900	28 500	28 300
		Antal	840	90	160	110	110	190	70	30	80
	Totalt	Lön	28 300	32 500	28 000	27 100	28 400	27 900	27 200	27 700	27 700
	Antal	9 500	940	1 600	1 000	1 300	2 300	1 000	470	740	

1) Endast de 20 vanligaste yrkena redovisas här, för fler yrken se Sveriges statistiska databaser på www.scb.se.

2) Regionerna är indelade enligt NUTS 2 enligt följande: 1: Stockholms län, 2: Uppsala, Södermanlands, Östergötlands, Örebro och Västmanlands län, 3: Jönköpings, Kronobergs, Kalmar och Gotlands län, 4: Blekinge och Skåne län, 5: Hallands och Västra Götalands län, 6: Värmlands, Dalarnas och Gävleborgs län, 7: Västernorrlands och Jämtlands län, 8: Västerbottens och Norrbottens län.

5. Forts

SSYK	Kön	Yrke ¹	Region ²								
			Samtliga ³	1	2	3	4	5	6	7	8
3310 Förskollärare och fritidspedagoger	Kvinnor	Lön	23 600	25 200	23 300	23 100	23 600	23 400	22 900	23 000	23 600
		Antal	62 800	9 200	10 500	7 000	9 400	13 700	6 100	2 900	4 000
	Män	Lön	23 100	24 200	22 800	22 700	23 200	22 900	22 700	22 300	23 200
		Antal	5 300	910	830	540	850	1 000	510	240	420
	Totalt	Lön	23 600	25 100	23 200	23 000	23 600	23 400	22 900	23 000	23 600
		Antal	68 100	10 100	11 300	7 500	10 300	14 700	6 600	3 100	4 400
3461 Behandlings- assistenter m.fl.	Kvinnor	Lön	24 900	26 300	24 300	24 800	24 600	25 000	24 800	25 000	24 000
		Antal	7 200	1 200	1 200	690	1 100	1 600	610	280	540
	Män	Lön	24 300	25 300	24 100	24 600	24 100	24 400	24 100	24 300	23 400
		Antal	2 300	350	360	250	340	470	180	110	210
	Totalt	Lön	24 800	26 000	24 300	24 700	24 500	24 900	24 600	24 800	23 900
		Antal	9 500	1 500	1 600	940	1 500	2 000	800	380	760
4190 Övrig kontorspersonal	Kvinnor	Lön	22 400	24 000	21 900	22 000	22 100	22 100	22 000	22 000	21 800
		Antal	9 800	1 800	1 400	990	1 300	2 200	1 100	410	650
	Män	Lön	22 600	23 800	22 800	21 400	21 700	22 500	22 300	21 300	22 300
		Antal	1 400	330	210	110	190	230	130	60	100
	Totalt	Lön	22 400	23 900	22 000	21 900	22 100	22 200	22 000	21 900	21 800
		Antal	11 100	2 100	1 600	1 100	1 500	2 400	1 200	470	750
5122 Kockar och kokerskor	Kvinnor	Lön	21 400	22 000	21 100	21 600	21 400	21 400	21 100	20 900	21 100
		Antal	9 700	1 100	1 800	1 100	1 200	2 100	1 000	570	890
	Män	Lön	21 700	23 000	21 200	21 700	21 500	21 500	21 000	21 000	20 700
		Antal	1 200	290	190	120	160	210	70	80	90
	Totalt	Lön	21 400	22 200	21 100	21 600	21 400	21 400	21 100	21 000	21 100
		Antal	10 900	1 400	1 900	1 300	1 300	2 300	1 100	650	980
5131 Barnskötare m.fl.	Kvinnor	Lön	20 000	20 100	19 800	20 100	20 000	19 800	20 100	19 800	20 300
		Antal	63 600	14 600	11 300	4 800	8 500	13 400	5 400	2 500	3 200
	Män	Lön	19 300	19 300	19 200	19 700	19 200	19 300	19 800	19 000	19 400
		Antal	8 300	2 500	1 400	470	1 100	1 400	630	340	430
	Totalt	Lön	19 900	20 000	19 700	20 100	19 900	19 800	20 000	19 700	20 200
		Antal	71 900	17 100	12 700	5 200	9 600	14 800	6 000	2 800	3 700
5132 Undersköterskor, sjukvårdsbiträden m.fl.	Kvinnor	Lön	23 100	23 600	23 000	23 000	22 900	23 300	22 900	23 200	23 300
		Antal	96 100	5 700	15 800	12 300	13 400	24 800	11 400	5 900	6 700
	Män	Lön	22 900	23 800	22 700	22 500	22 500	23 000	22 400	22 800	23 000
		Antal	6 000	690	800	520	820	1 700	470	460	580
	Totalt	Lön	23 100	23 700	23 000	23 000	22 900	23 300	22 800	23 100	23 300
		Antal	102 100	6 400	16 600	12 800	14 200	26 500	11 900	6 400	7 200
5133 Vårdbiträden, personliga assistenter m.fl.	Kvinnor	Lön	21 600	21 700	21 200	21 700	21 800	21 500	21 800	21 200	21 800
		Antal	83 500	12 300	12 800	9 100	10 900	16 300	10 800	4 500	6 900
	Män	Lön	21 200	21 600	20 700	21 300	21 200	21 100	21 200	21 000	21 300
		Antal	15 300	3 600	1 900	1 400	1 700	2 800	1 600	920	1 500
	Totalt	Lön	21 500	21 700	21 200	21 600	21 700	21 400	21 700	21 100	21 700
		Antal	98 800	15 900	14 700	10 400	12 700	19 000	12 300	5 400	8 400
5134 Skötare och vårdare	Kvinnor	Lön	23 000	23 000	22 600	23 100	22 900	23 300	22 800	23 400	23 300
		Antal	35 800	5 000	7 200	4 300	4 900	6 400	3 800	1 400	2 900
	Män	Lön	22 800	23 100	22 400	22 700	22 700	23 000	22 500	22 800	22 800
		Antal	9 200	1 900	1 700	840	1 100	1 500	870	500	790
	Totalt	Lön	23 000	23 000	22 600	23 100	22 800	23 200	22 800	23 200	23 200
		Antal	45 000	6 900	9 000	5 200	6 000	7 800	4 600	1 900	3 700
7137 Fastighetsskötare	Kvinnor	Lön	20 200	20 000	19 700	19 200	20 400	21 200	19 700	20 000	20 100
		Antal	600	110	130	70	70	140	30	20	30
	Män	Lön	21 200	21 700	20 600	21 100	21 200	21 100	21 100	20 800	21 400
		Antal	8 100	1 100	1 100	930	1 300	1 800	830	340	660
	Totalt	Lön	21 100	21 500	20 500	21 000	21 200	21 200	21 000	20 700	21 300
		Antal	8 700	1 200	1 300	1 000	1 400	1 900	860	360	690
9122 Hotell- och kontorsstädare m.fl.	Kvinnor	Lön	19 400	19 100	19 200	19 500	19 300	19 400	19 500	19 500	19 700
		Antal	13 400	700	1 400	1 700	2 400	3 900	1 600	640	1 100
	Män	Lön	18 900	18 700	18 700	19 100	18 900	18 900	19 300	19 100	19 000
		Antal	940	180	80	60	170	240	70	70	70
	Totalt	Lön	19 400	19 000	19 200	19 400	19 300	19 400	19 500	19 400	19 600
		Antal	14 300	870	1 500	1 800	2 600	4 200	1 600	700	1 200
9130 Köks- och restaurangbiträden	Kvinnor	Lön	19 500	19 500	19 200	19 900	19 500	19 600	19 500	19 600	19 700
		Antal	15 500	1 900	2 400	2 000	2 300	3 600	1 600	650	920
	Män	Lön	18 900	19 200	18 100	19 300	19 300	19 000	19 200	18 900	18 300
		Antal	900	210	120	80	150	160	60	60	70
	Totalt	Lön	19 500	19 400	19 100	19 800	19 500	19 600	19 500	19 500	19 600
		Antal	16 400	2 200	2 500	2 100	2 500	3 800	1 600	710	990

3) Antalsuppgiften avser lönepopulationen, inte antal sysselsatta. Se förklaring i stycket *Objekt och population* under avsnittet *Fakta om statistiken*. För antal sysselsatta, se tabell 12 – 14.

6. Primärkommunal sektor 2009. Antal sysselsatta efter månadslöneintervall i kronor och kön

6. Municipal sector 2009. Number of employees by monthly salary interval in SEK and sex

Månadslön	Antal ¹		
	Kvinnor	Män	Totalt
Totalt	591 500	157 000	748 500
- 14 999	620	410	1 000
15 000 - 16 999	15 100	5 400	20 500
17 000 - 18 999	38 100	10 500	48 600
19 000 - 20 999	97 400	18 300	115 700
21 000 - 22 999	141 300	27 000	168 200
23 000 - 24 999	121 000	26 100	147 100
25 000 - 26 999	74 800	21 900	96 700
27 000 - 28 999	45 900	16 000	62 000
29 000 - 30 999	24 900	11 000	35 900
31 000 - 32 999	12 300	6 100	18 400
33 000 - 34 999	6 400	3 500	9 900
35 000 - 36 999	4 400	2 600	7 000
37 000 - 38 999	2 900	2 000	4 900
39 000 - 40 999	2 000	1 500	3 500
41 000 - 42 999	1 300	1 100	2 400
43 000 - 44 999	780	790	1 600
45 000 - 46 999	620	600	1 200
47 000 - 48 999	440	510	940
49 000 - 50 999	320	380	700
51 000 - 52 999	200	270	470
53 000 - 54 999	160	220	380
55 000 -	630	860	1 500

1) Antalsuppgiften avser lönepopulationen, inte antal sysselsatta. Se förklaring i stycket *Objekt och population* under avsnittet *Fakta om statistiken*. För antal sysselsatta, se tabell 12 – 14.

7. Primärkommunal sektor 2009. Genomsnittlig månadslön och lönespridning i kronor efter utbildningsinriktning och kön

7. Municipal sector 2009. Average monthly salary and salary dispersion in SEK by field of education and sex

Utbildningsinriktning	Kön	Antal ¹	Månadslön				Medel- ålder
			Undre kvartil	Median	Övre kvartil	Medellön	
Samtliga	Kvinnor	591 500	20 900	23 000	25 700	23 700	45
	Män	157 000	21 300	24 200	27 900	25 400	45
	Totalt	748 500	21 000	23 200	26 100	24 100	45
0 Allmän utbildning	Kvinnor	77 800	19 300	20 900	22 700	21 100	44
	Män	23 500	19 000	21 400	23 900	21 900	43
	Totalt	101 300	19 300	21 000	23 000	21 300	44
1 Pedagogik och lärarutbildning	Kvinnor	159 100	23 100	25 000	27 700	25 700	46
	Män	41 700	24 300	26 900	29 700	27 600	47
	Totalt	200 700	23 300	25 300	28 200	26 100	46
2 Humaniora och konst	Kvinnor	18 000	19 100	21 700	24 500	22 200	37
	Män	7 000	19 700	22 500	25 600	23 200	38
	Totalt	25 000	19 300	21 900	24 800	22 500	37
3 Samhällsvetenskap, juridik, handel och administration	Kvinnor	62 500	20 700	22 600	25 500	23 900	46
	Män	15 300	21 700	25 000	30 300	27 500	46
	Totalt	77 800	20 800	22 900	26 300	24 600	46
4 Naturvetenskap, matematik och data	Kvinnor	5 800	20 500	22 800	26 000	23 600	42
	Män	3 600	21 500	24 900	28 600	25 900	43
	Totalt	9 400	20 800	23 500	27 000	24 500	43
5 Teknik och tillverkning	Kvinnor	14 200	20 100	22 200	25 300	23 500	45
	Män	30 600	21 000	23 400	27 200	25 000	46
	Totalt	44 800	20 600	23 000	26 700	24 500	46
6 Lant- och skogsbruk samt djursjukvård	Kvinnor	4 200	18 900	20 900	23 000	21 300	36
	Män	2 300	20 800	22 600	25 900	23 900	47
	Totalt	6 500	19 500	21 500	23 900	22 300	40
7 Hälso- och sjukvård samt social omsorg	Kvinnor	204 500	21 200	23 000	25 500	23 700	44
	Män	20 900	21 400	23 800	27 000	25 100	42
	Totalt	225 500	21 200	23 100	25 600	23 800	44
8 Tjänster	Kvinnor	35 700	19 900	21 300	23 000	21 600	45
	Män	9 200	21 400	24 400	27 400	25 300	44
	Totalt	44 800	20 100	21 700	23 800	22 400	45

1) Antalsuppgiften avser lönepopulationen, inte antal sysselsatta. Se förklaring i stycket *Objekt och population* under avsnittet *Fakta om statistiken*. För antal sysselsatta, se tabell 12 – 14.

Uppgifterna i tabellen är korrigerade 2012-11-22.

8. Primärkommunal sektor 2009. Genomsnittlig månadslön och lönespridning i kronor efter utbildningsnivå och kön

8. Municipal sector 2009. Average monthly salary and salary dispersion in SEK by level of education and sex

Utbildningsnivå	Kön	Antal ¹	Månadslön				Medel- ålder
			Undre kvartil	Median	Övre kvartil	Medellön	
Samtliga	Kvinnor	591 500	20 900	23 000	25 700	23 700	45
	Män	157 000	21 300	24 200	27 900	25 400	45
	Totalt	748 500	21 000	23 200	26 100	24 100	45
1 Förgymnasial utbildning kortare än 9 år	Kvinnor	11 300	19 100	20 300	21 800	20 500	55
	Män	3 400	19 400	21 300	23 300	21 500	56
	Totalt	14 600	19 200	20 500	22 100	20 700	55
2 Förgymnasial utbildning minst 9 år	Kvinnor	31 700	19 300	20 700	22 400	20 900	45
	Män	10 300	19 400	21 500	23 700	21 800	44
	Totalt	41 900	19 300	20 900	22 700	21 100	45
3 Gymnasial utbildning, högst 2 år	Kvinnor	166 400	20 700	22 100	23 700	22 400	49
	Män	31 000	20 800	22 600	25 000	23 100	48
	Totalt	197 400	20 700	22 200	23 900	22 500	49
4 Gymnasial utbildning 3 år	Kvinnor	111 800	19 500	21 400	23 200	21 400	36
	Män	30 600	19 400	22 000	24 900	22 700	37
	Totalt	142 400	19 500	21 500	23 400	21 700	36
5 Eftergymnasial utbildning, kortare än 3 år	Kvinnor	94 300	22 400	24 200	26 500	24 900	47
	Män	28 400	22 400	25 400	29 000	26 300	46
	Totalt	122 600	22 400	24 400	27 000	25 200	47
6 Eftergymnasial utbildning, 3 år eller längre	Kvinnor	174 600	23 300	25 900	28 800	26 500	44
	Män	52 400	24 200	27 100	30 600	28 600	45
	Totalt	227 000	23 500	26 100	29 100	27 000	44
7 Forskarutbildning	Kvinnor	680	23 600	27 900	32 900	29 100	47
	Män	640	26 000	30 000	35 500	32 200	50
	Totalt	1 300	25 000	28 900	34 100	30 600	49

1) Antalsuppgiften avser lönepopulationen, inte antal sysselsatta. Se förklaring i stycket *Objekt och population* under avsnittet *Fakta om statistiken*. För antal sysselsatta, se tabell 12 – 14.

9. Primärkommunal sektor 2009. Genomsnittlig månadslön och lönespridning i kronor efter utbildning och kön

9. Municipal sector 2009. Average monthly salary and salary dispersion in SEK by education and sex

Utbildning ¹	Kön	Antal ²	Månadslön			Medellön	Medel- ålder
			Undre kvartil	Median	Övre kvartil		
Samtliga	Kvinnor	591 500	20 900	23 000	25 700	23 700	45
	Män	157 000	21 300	24 200	27 900	25 400	45
	Totalt	748 500	21 000	23 200	26 100	24 100	45
Allmän utbildning							
Folkskoleutbildning och motsvarande	Kvinnor	11 300	19 100	20 300	21 800	20 500	55
	Män	3 400	19 400	21 300	23 300	21 500	56
	Totalt	14 600	19 200	20 500	22 100	20 700	55
Grundskoleutbildning och motsvarande	Kvinnor	31 700	19 300	20 700	22 400	20 900	45
	Män	10 300	19 400	21 500	23 700	21 800	44
	Totalt	41 900	19 300	20 900	22 700	21 100	45
Samhällsvetenskaplig, social och humanistisk gymnasieutbildning	Kvinnor	32 000	19 500	21 400	23 300	21 500	41
	Män	8 000	18 700	21 400	24 000	21 900	37
	Totalt	40 000	19 400	21 400	23 400	21 600	40
Naturvetenskaplig gymnasieutbildning	Kvinnor	2 900	18 000	20 600	22 900	20 800	34
	Män	1 900	18 500	21 700	24 800	22 500	36
	Totalt	4 800	18 100	21 000	23 600	21 500	35
Pedagogik och lärarutbildning							
Minst 20 högskolepoäng inom pedagogik, ej examen	Kvinnor	13 800	20 100	22 000	24 100	22 200	35
	Män	4 900	21 000	23 300	25 700	23 500	36
	Totalt	18 700	20 300	22 300	24 500	22 600	35
Förskolläraryt utbildning	Kvinnor	45 400	23 000	24 100	25 700	24 900	48
	Män	2 200	23 100	24 600	26 700	26 000	49
	Totalt	47 600	23 000	24 200	25 700	24 900	48
Fritidspedagogutbildning	Kvinnor	9 000	22 800	23 900	25 400	24 700	47
	Män	2 800	23 100	24 400	26 100	25 500	47
	Totalt	11 800	22 900	24 000	25 500	24 900	47
Läraryt utbildning för grundskolans lägre åldrar	Kvinnor	42 400	23 300	25 500	28 100	25 900	45
	Män	7 200	24 500	27 000	29 700	28 000	48
	Totalt	49 600	23 400	25 700	28 300	26 200	45
Ämnesläraryt utbildning, allmänna ämnen	Kvinnor	22 500	24 500	26 500	29 200	27 200	44
	Män	12 900	25 400	28 000	30 900	28 900	46
	Totalt	35 400	24 800	27 000	29 900	27 800	45
Utbildning för lärare i praktiskt-estetiska ämnen	Kvinnor	8 400	25 200	27 100	29 000	27 300	49
	Män	6 100	25 400	27 400	29 400	27 900	49
	Totalt	14 600	25 300	27 200	29 100	27 600	49
Specialläraryt utbildning	Kvinnor	9 100	27 400	29 200	30 900	29 400	54
	Män	1 200	28 200	30 100	31 900	30 700	56
	Totalt	10 200	27 500	29 300	31 000	29 500	54
Yrkesläraryt utbildning	Kvinnor	3 500	26 800	28 700	30 800	29 400	53
	Män	3 200	27 500	29 000	30 600	29 400	54
	Totalt	6 700	27 100	28 900	30 700	29 400	53
Övrig eftergymnasial utbildning inom pedagogik/läraryt utbildning	Kvinnor	4 500	21 300	24 000	27 400	24 900	46
	Män	1 100	22 800	25 800	28 600	26 600	49
	Totalt	5 600	21 600	24 300	27 700	25 200	47
Humaniora och konst							
Estetisk utbildning på gymnasial nivå	Kvinnor	5 400	17 700	19 900	22 000	20 100	29
	Män	1 600	18 100	20 700	23 500	21 100	32
	Totalt	7 000	17 800	20 000	22 300	20 400	30
Gymnasial utbildning för medieproduktion	Kvinnor	2 200	17 700	20 000	22 000	20 100	29
	Män	890	17 600	20 000	22 300	20 300	31
	Totalt	3 100	17 700	20 000	22 100	20 100	30
Minst 20 högskolepoäng inom humaniora/konst, ej examen	Kvinnor	5 000	20 400	22 600	25 000	22 900	39
	Män	2 200	20 100	22 700	25 200	23 100	37
	Totalt	7 200	20 300	22 600	25 000	23 000	39
Humanistisk högskoleutbildning (minst 3 år)	Kvinnor	3 000	21 700	24 900	28 100	25 400	47
	Män	940	22 500	25 700	29 800	27 200	47
	Totalt	3 900	21 900	25 000	28 400	25 800	47

1) Endast de vanligast förekommande utbildningarna redovisas separat. Uppgifterna i tabellen är korrigerade 2012-11-22.

2) Antalsuppgiften avser lönepopulationen, inte antal sysselsatta. Se förklaring i stycket *Objekt och population* under avsnittet *Fakta om statistiken*. För antal sysselsatta, se tabell 12 – 14.

9. Forts

Utbildning ¹	Kön	Antal ²	Månadslön				Medel- ålder
			Undre kvartil	Median	Övre kvartil	Medellön	
Konstnärlig eftergymnasial utbildning	Kvinnor	1 600	21 000	23 600	26 000	23 900	44
	Män	920	22 600	25 000	27 000	25 300	46
	Totalt	2 500	21 500	24 200	26 400	24 400	45
Samhällsvetenskap, juridik, handel, administration							
Handelsgymnasium/3-årig ekonomisk linje på gymnasiet	Kvinnor	6 200	20 800	22 200	24 000	22 800	49
	Män	1 600	21 400	23 800	26 800	24 900	48
	Totalt	7 800	20 900	22 400	24 500	23 200	49
Yrkesinriktad utbildning på gymnasial nivå inom handel och administration	Kvinnor	30 600	20 200	21 600	23 300	21 900	48
	Män	3 800	20 200	22 000	24 600	22 800	45
	Totalt	34 300	20 200	21 700	23 400	22 000	48
Minst 20 högskolepoäng inom samhällsv/ekonomi/juridik, ej examen	Kvinnor	7 800	20 700	23 200	26 000	23 900	38
	Män	3 000	21 300	24 000	27 800	25 400	38
	Totalt	10 700	20 900	23 400	26 500	24 300	38
Biblioteks- och informationsvetenskaplig högskoleutbildning (minst 3 år)	Kvinnor	2 700	23 800	25 300	27 200	26 100	48
	Män	540	24 000	25 600	28 100	27 000	49
	Totalt	3 200	23 800	25 300	27 300	26 200	48
Ekonomutbildning (högskoleutbildning minst 3 år)	Kvinnor	2 300	22 000	27 000	32 000	28 100	43
	Män	1 300	24 300	29 000	35 800	31 200	45
	Totalt	3 600	22 800	27 700	33 100	29 200	43
Högskoleutbildning för organisation, administration och förvaltning (minst 3 år)	Kvinnor	2 100	28 000	32 000	37 700	33 700	50
	Män	1 300	29 700	36 200	45 500	38 800	53
	Totalt	3 400	28 500	33 300	40 700	35 700	51
Psykolog- och psykoterapeututbildning	Kvinnor	2 000	24 800	28 600	32 300	28 900	44
	Män	560	27 000	30 900	33 800	30 900	48
	Totalt	2 600	25 000	29 000	32 600	29 300	45
Samhälls- och beteendevetenskaplig högskoleutbildning (minst 3 år)	Kvinnor	3 400	23 500	26 500	30 700	28 000	46
	Män	1 600	24 700	28 500	35 800	31 500	50
	Totalt	5 000	23 900	27 000	31 900	29 100	47
Övrig eftergymn. utb. inom samhällsv, juridik, handel och administration	Kvinnor	4 100	20 600	22 600	26 000	24 100	48
	Män	990	20 900	23 900	28 200	26 000	48
	Totalt	5 100	20 700	22 800	26 400	24 400	48
Naturvetenskap, matematik och data							
Yrkesinriktad utbildning på gymnasial nivå inom naturvetensk/matematik/data	Kvinnor	1 900	19 900	21 400	23 100	21 600	45
	Män	750	19 800	22 000	24 700	22 400	41
	Totalt	2 600	19 900	21 500	23 600	21 900	44
Minst 20 högskolepoäng inom naturvetensk/matematik/data, ej examen	Kvinnor	1 300	20 600	23 100	25 800	23 400	38
	Män	1 000	21 500	24 400	27 700	25 300	39
	Totalt	2 300	21 000	23 700	26 500	24 300	39
Naturvetenskaplig högskoleutbildning (minst 3 år)	Kvinnor	1 700	22 200	25 800	28 500	25 900	42
	Män	1 100	24 500	27 600	31 500	28 700	47
	Totalt	2 800	23 000	26 400	29 500	27 000	44
Teknik och tillverkning							
Tekniskt gymnasium, 2-3 år	Kvinnor	430	20 100	22 100	24 200	22 700	51
	Män	2 900	22 800	26 700	31 600	28 100	55
	Totalt	3 300	22 200	25 900	30 900	27 400	55
Byggtutbildning vid gymnasium eller yrkesskola	Kvinnor	320	19 000	20 800	22 700	20 900	39
	Män	3 700	20 800	22 500	24 900	23 000	45
	Totalt	4 000	20 600	22 300	24 800	22 900	44
Elektro- och datateknisk utbildning vid gymnasium eller yrkesskola	Kvinnor	570	19 300	21 100	23 000	21 300	44
	Män	4 100	20 400	22 600	25 400	23 100	41
	Totalt	4 600	20 200	22 400	25 000	22 900	42
Fordons- och farkostutbildning vid gymnasium eller yrkesskola	Kvinnor	250	18 900	20 600	22 600	20 800	36
	Män	2 400	20 500	22 200	24 500	22 600	43
	Totalt	2 600	20 300	22 100	24 400	22 500	42
Textil- o konfektionsutbildning vid gymnasium eller yrkesskola	Kvinnor	2 400	20 300	21 700	23 400	22 000	50
	Män	60	20 800	22 300	24 500	22 700	50
	Totalt	2 500	20 300	21 700	23 500	22 000	50
Verkstadsutbildning vid gymnasium eller yrkesskola	Kvinnor	1 500	19 600	21 000	22 900	21 200	46
	Män	4 600	20 000	21 900	24 100	22 100	46
	Totalt	6 100	19 800	21 700	23 800	21 900	46
Övrig gymnasial utbildning inom teknik och tillverkning	Kvinnor	2 200	19 900	21 700	23 400	21 800	51
	Män	2 500	20 000	22 100	24 600	22 600	51
	Totalt	4 700	20 000	21 900	24 000	22 200	51

9. Forts

Utbildning ¹	Kön	Antal ²	Månadslön				Medel- ålder
			Undre kvartil	Median	Övre kvartil	Medellön	
Minst 20 högskolepoäng inom teknik, ej examen	Kvinnor	1 100	20 600	23 500	26 800	24 100	35
	Män	1 400	20 800	24 000	27 400	24 500	35
	Totalt	2 500	20 700	23 900	27 000	24 300	35
Ingenjörutbildning; väg- och vatten, byggnad, lantmäteri (eftergymnasial)	Kvinnor	680	25 900	28 000	31 100	29 000	39
	Män	1 400	26 900	30 800	37 000	32 900	45
	Totalt	2 000	26 500	29 500	34 700	31 600	43
Övrig eftergymnasial utbildning inom teknik och tillverkning	Kvinnor	850	19 700	21 700	24 200	22 300	42
	Män	1 000	21 200	24 000	27 900	24 700	45
	Totalt	1 900	20 300	22 800	26 200	23 600	43
Lant- och skogsbruk samt djursjukvård							
Gymnasial utbildning inom lant- och skogsbruk/djursjukvård	Kvinnor	3 500	18 700	20 700	22 600	20 800	34
	Män	1 800	20 500	22 000	24 500	22 800	46
	Totalt	5 300	19 200	21 200	23 100	21 400	38
Hälso- och sjukvård, social omsorg							
Gymnasial utbildning med inriktning mot barn och ungdom	Kvinnor	39 400	19 800	21 000	22 200	21 100	42
	Män	3 400	18 500	20 500	22 500	20 700	31
	Totalt	42 800	19 700	21 000	22 200	21 000	41
Omvårdnads- och omsorgsutbildning på gymnasial nivå	Kvinnor	98 200	21 400	22 800	24 200	22 900	45
	Män	6 400	21 200	22 900	24 700	23 100	42
	Totalt	104 700	21 400	22 800	24 300	22 900	45
Övrig gymnasial utbildning inom hälso- och sjukvård/social omsorg	Kvinnor	5 300	21 100	22 600	24 100	22 700	51
	Män	440	21 400	23 100	25 400	23 600	45
	Totalt	5 800	21 100	22 600	24 200	22 800	51
Minst 20 högskolepoäng inom hälso- och sjukvård/social omsorg, ej examen	Kvinnor	6 900	21 000	23 100	25 200	23 300	35
	Män	1 200	21 500	23 500	26 100	23 900	36
	Totalt	8 000	21 100	23 200	25 400	23 400	35
Arbetsterapeututbildning	Kvinnor	3 300	23 700	25 100	26 800	25 600	45
	Män	170	23 800	25 000	27 200	26 100	43
	Totalt	3 500	23 700	25 100	26 800	25 700	45
Fritidsledarutbildning (eftergymnasial)	Kvinnor	3 100	21 000	22 500	24 500	23 200	44
	Män	2 700	21 500	23 400	26 000	24 600	45
	Totalt	5 800	21 200	22 800	25 100	23 900	45
Sjukgymnastutbildning	Kvinnor	1 600	23 500	25 300	27 100	25 700	42
	Män	380	23 900	25 800	27 100	26 200	44
	Totalt	2 000	23 600	25 400	27 100	25 800	42
Sjuksköterskeutbildning	Kvinnor	16 700	26 000	27 800	30 200	28 300	49
	Män	1 500	26 300	28 600	32 000	29 400	48
	Totalt	18 200	26 000	27 800	30 400	28 400	49
Social serviceutbildning	Kvinnor	7 300	24 500	27 300	31 000	28 100	47
	Män	600	23 900	26 600	30 600	27 800	45
	Totalt	7 900	24 500	27 200	30 900	28 100	46
Socionomutbildning	Kvinnor	15 000	24 500	26 800	29 300	27 800	43
	Män	2 800	25 600	28 100	32 600	30 100	48
	Totalt	17 800	24 600	27 000	29 700	28 100	44
Övrig eftergymn. utb. Inom hälso- och sjukvård/social omsorg	Kvinnor	5 900	22 000	24 600	27 300	25 200	43
	Män	1 100	23 100	26 100	29 000	27 100	46
	Totalt	7 000	22 200	24 800	27 600	25 500	44
Tjänster							
Hotell- och restaurangutbildning på gymnasial nivå	Kvinnor	13 200	19 400	20 800	22 200	20 800	41
	Män	2 100	19 200	21 100	23 000	21 400	37
	Totalt	15 300	19 400	20 800	22 300	20 900	40
Transportutbildning på gymnasial nivå	Kvinnor	930	19 900	21 300	23 100	21 600	51
	Män	1 200	20 500	22 100	24 500	22 600	46
	Totalt	2 200	20 200	21 800	23 900	22 200	48
Övrig gymnasial utbildning inom tjänsteområdet	Kvinnor	19 000	20 200	21 600	23 300	21 900	48
	Män	3 300	24 200	26 500	29 200	27 100	50
	Totalt	22 300	20 500	22 000	24 100	22 600	49
Övrig eftergymnasial utbildning inom tjänsteområdet	Kvinnor	1 800	20 800	23 800	27 200	24 600	39
	Män	1 500	23 000	24 800	27 900	26 100	37
	Totalt	3 300	21 700	24 500	27 500	25 200	38

10. Primärkommunal sektor 2009. Genomsnittlig månadslön i kronor efter verksamhetsområde, anställningsform och kön

10. Municipal sector 2009. Average monthly salary in SEK by activity, type of appointment and sex

Anställningsform	Kön	Verksamhetsområde ¹				
		Samtliga	Utbildning	Hälso- och sjukvård	Omsorg och sociala tjänster	Övrig verksamhet
Samtliga	Kvinnor	23 700	25 500	27 800	22 900	24 300
	Män	25 400	26 500	41 200	22 900	26 500
	Totalt	24 100	25 800	29 800	22 900	25 300
Heltidsanställd	Kvinnor	25 000	26 700	27 900	23 900	26 100
	Män	26 800	27 500	42 400	24 400	27 400
	Totalt	25 500	26 900	30 500	23 900	26 800
Deltidsanställd	Kvinnor	23 400	24 600	27 800	23 200	22 700
	Män	24 300	25 200	37 400	23 200	24 800
	Totalt	23 500	24 700	28 800	23 200	23 100
Övriga	Kvinnor	20 200	19 800	27 000	20 400	19 300
	Män	20 200	20 100	43 500	20 400	19 600
	Totalt	20 200	19 900	29 900	20 400	19 400

1) På grund av att dessa tabeller tidigare felaktigt benämnts med näringsgren har vi döpt om dem till den rätta benämningen verksamhetsområde. Uppgifterna är dock de samma.

11. Primärkommunal sektor 2009. Genomsnittlig månadslön i kronor efter verksamhetsområde, tjänstgöringens omfattning och kön

11. Municipal sector 2009. Average monthly salary in SEK by activity, extent of employment and sex

Tjänstgöringens omfattning	Kön	Verksamhetsområde ¹				
		Samtliga	Utbildning	Hälso- och sjukvård	Omsorg och sociala tjänster	Övrig verksamhet
Samtliga	Kvinnor	23 700	25 500	27 800	22 900	24 300
	Män	25 400	26 500	41 200	22 900	26 500
	Totalt	24 100	25 800	29 800	22 900	25 300
Heltidstjänstgörande	Kvinnor	25 000	26 700	27 600	23 800	26 000
	Män	26 600	27 400	41 400	24 200	27 200
	Totalt	25 400	26 900	30 200	23 900	26 600
Deltidstjänstgörande	Kvinnor	22 600	23 900	27 900	22 400	22 000
	Män	22 500	23 800	40 800	21 600	22 900
	Totalt	22 600	23 900	29 400	22 300	22 200

1) På grund av att dessa tabeller tidigare felaktigt benämnts med näringsgren har vi döpt om dem till den rätta benämningen verksamhetsområde. Uppgifterna är dock de samma.

12. Primärkommunal sektor 2009. Antal sysselsatta efter verksamhetsområde, anställningsform och kön

12. Municipal sector 2009. Number of employees by activity, type of appointment and sex

Anställningsform	Kön	Verksamhetsområde ¹				
		Samtliga	Utbildning	Hälsa- och sjukvård	Omsorg och sociala tjänster	Övrig verksamhet
Samtliga	Kvinnor	603 400	143 900	1 000	393 200	65 300
	Män	164 200	55 000	190	51 300	57 700
	Totalt	767 600	198 900	1 200	444 400	123 000
Heltidsanställd	Kvinnor	274 000	83 900	520	152 600	37 100
	Män	111 000	40 700	120	23 900	46 300
	Totalt	385 000	124 600	640	176 500	83 300
Deltidsanställd	Kvinnor	239 300	50 700	400	167 000	21 200
	Män	27 600	10 200	50	11 400	6 000
	Totalt	266 900	60 900	450	178 300	27 300
Övriga	Kvinnor	90 000	9 400	110	73 600	7 000
	Män	25 500	4 100	20	16 000	5 400
	Totalt	115 600	13 500	130	89 600	12 400

1) På grund av att dessa tabeller tidigare felaktigt benämnts med näringsgren har vi döpt om dem till den rätta benämningen verksamhetsområde. Uppgifterna är dock de samma.

För definition av Antal sysselsatta se förklaring i stycket *Objekt och population* under avsnittet *Fakta om statistiken*.

13. Primärkommunal sektor 2009. Antal sysselsatta efter verksamhetsområde, tjänstgöringens omfattning och kön

13. Municipal sector 2009. Number of employees by activity, extent of employment and sex

Tjänstgöringens omfattning	Kön	Verksamhetsområde ¹				
		Samtliga	Utbildning	Hälsa- och sjukvård	Omsorg och sociala tjänster	Övrig verksamhet
Samtliga	Kvinnor	603 400	143 900	1 000	393 200	65 300
	Män	164 200	55 000	190	51 300	57 700
	Totalt	767 600	198 900	1 200	444 400	123 000
Heltidstjänstgörande	Kvinnor	278 100	84 000	550	156 000	37 600
	Män	113 600	40 800	120	25 200	47 500
	Totalt	391 700	124 800	670	181 200	85 000
Deltidstjänstgörande	Kvinnor	325 300	59 900	480	237 200	27 700
	Män	50 600	14 200	60	26 100	10 300
	Totalt	375 900	74 100	550	263 200	38 000

1) På grund av att dessa tabeller tidigare felaktigt benämnts med näringsgren har vi döpt om dem till den rätta benämningen verksamhetsområde. Uppgifterna är dock de samma.

För definition av Antal sysselsatta se förklaring i stycket *Objekt och population* under avsnittet *Fakta om statistiken*.

14. Primärkommunal sektor 2009. Antal sysselsatta efter tjänstgöringens omfattning, län, kommun och kön

14. Municipal sector 2009. Number of employees by extent of employment, county, municipality and sex

Län/Kommun	Antal					Förändring 08-09		Heltids- personer	Antal invånare
	Samtliga	Heltidstjänstgörande		Deltidstjänstgörande		Antal	Procent		
		Kvinnor	Män	Kvinnor	Män				
Hela riket	767 600	278 100	113 600	325 300	50 600	-18 500	-2,4	618 500	9 340 700
Stockholms län	117 700	48 500	18 900	40 500	9 800	870	0,7	96 200	2 019 200
Botkyrka	6 200	2 800	1 000	2 000	410	70	1,1	5 100	81 200
Danderyd	1 800	660	220	760	150	-60	-3,2	1 400	31 200
Ekerö	1 700	510	150	810	190	-10	-0,5	1 200	25 100
Haninge	5 300	2 300	770	1 800	330	90	1,7	4 300	76 200
Huddinge	6 500	2 900	930	2 200	470	-70	-1,0	5 400	95 800
Järfälla	4 200	1 600	670	1 500	360	50	1,1	3 400	65 300
Lidingö	3 200	1 200	500	1 200	350	90	3,0	2 500	43 400
Nacka	4 200	1 800	750	1 400	310	-10	-0,2	3 500	88 100
Norrälje	2 200	870	350	840	170	-80	-3,5	1 800	55 900
Nykvarn	670	250	80	300	30	-20	-2,2	530	9 200
Nynäshamn	2 000	900	270	720	100	-70	-3,2	1 700	25 800
Salem	1 000	410	150	360	80	-40	-3,4	820	15 300
Sigtuna	2 700	1 100	400	1 000	190	-60	-2,1	2 200	39 200
Sollentuna	3 200	1 200	460	1 200	290	-40	-1,1	2 600	63 300
Solna	2 400	1 000	360	790	250	70	2,9	1 900	66 900
Stockholm	44 500	19 100	7 400	14 100	4 000	1 200	2,9	36 900	829 400
Sundbyberg	1 900	890	310	590	150	10	0,3	1 600	37 700
Södertälje	6 300	2 800	950	2 200	430	-390	-5,9	5 200	85 300
Tyresö	2 900	1 100	400	1 100	280	-40	-1,3	2 300	42 600
Täby	2 700	900	410	1 000	310	-70	-2,7	2 100	63 000
Upplands-Bro	1 700	640	210	740	140	-10	-0,8	1 400	23 200
Upplands Väsby	1 800	700	270	670	140	-120	-6,4	1 400	38 600
Vallentuna	1 800	600	220	800	160	0	0,0	1 400	29 400
Vaxholm	790	270	70	370	80	-10	-1,6	590	11 000
Värmdö	2 800	1 100	390	1 000	270	0	0,0	2 200	37 800
Österåker	2 300	850	220	1 000	180	-100	-4,1	1 700	39 200
Kommunalförbund	1 100	60	1 000	20	50	440	65,3	1 100	.
Uppsala län	25 000	8 400	3 300	11 200	2 100	-880	-3,4	19 400	331 900
Enköping	3 200	1 300	410	1 400	170	40	1,4	2 600	39 400
Heby	1 100	340	90	630	80	0	-0,2	850	13 400
Håbo	1 500	570	170	630	130	-20	-1,2	1 100	19 500
Knivsta	1 100	370	90	510	90	30	2,4	770	14 500
Tierp	1 900	510	200	1 100	130	-100	-4,9	1 400	20 000
Uppsala	13 600	4 400	2 000	5 700	1 400	-460	-3,3	10 500	194 800
Älvkarleby	730	250	50	400	40	-20	-2,9	550	9 100
Östhammar	1 800	700	210	800	60	-340	-16,1	1 500	21 400
Kommunalförbund	90	0	80	0	10	-10	-5,2	90	.
Södermanlands län	23 100	8 900	3 200	9 600	1 400	-1 100	-4,5	18 700	269 100
Eskilstuna	8 300	3 600	1 300	3 000	450	-430	-4,9	6 900	95 600
Flen	1 500	520	200	680	110	-30	-2,0	1 200	16 100
Gnesta	810	260	90	410	50	-60	-6,9	610	10 300
Katrineholm	3 500	1 200	500	1 500	220	-160	-4,3	2 700	32 300
Nyköping	4 200	1 600	640	1 700	260	-200	-4,6	3 500	51 200
Oxelösund	840	280	80	440	40	-60	-6,6	650	11 100
Strängnäs	2 400	920	270	1 000	120	-120	-5,0	1 900	32 000
Trosa	860	260	60	460	70	40	4,4	630	11 400
Vingåker	790	280	70	380	60	-70	-7,6	600	8 900
Kommunalförbund	40	0	30	0	0	0	-5,0	40	.
Östergötlands län	31 700	11 700	4 600	13 700	1 700	-900	-2,8	26 100	427 100
Boxholm	410	140	40	210	20	10	2,8	330	5 200
Finspång	2 000	700	220	960	90	0	-0,2	1 500	20 700
Kinda	910	250	90	510	50	-20	-2,5	690	9 800
Linköping	8 400	2 900	1 300	3 600	530	-50	-0,6	6 900	144 700
Mjölby	2 500	810	390	1 200	150	30	1,0	2 000	25 800
Motala	3 900	1 500	690	1 500	200	-200	-5,0	3 300	41 800
Norrköping	9 400	4 000	1 400	3 700	370	-470	-4,7	8 000	129 300
Söderköping	1 100	340	160	540	70	-60	-5,0	880	14 000
Vadstena	760	210	80	420	50	0	0,5	580	7 400

För definition av Antal sysselsatta se förklaring i stycket *Objekt och population* under avsnittet *Fakta om statistiken*.

14. Forts.

Län/Kommun	Antal					Förändring 08-09		Heltids- personer	Antal invånare
	Samtliga	Heltidstjänstgörande		Deltidstjänstgörande		Antal	Procent		
		Kvinnor	Män	Kvinnor	Män				
Valdemarsvik	730	250	110	350	30	0	-0,5	580	7 800
Ydre	370	130	30	190	20	-10	-2,4	290	3 700
Åtvidaberg	860	300	100	400	60	-100	-10,5	690	11 500
Ödeshög	440	140	50	220	30	-20	-5,0	330	5 300
Jönköpings län	32 300	9 400	4 400	16 700	1 800	-680	-2,1	25 400	336 000
Aneby	520	150	50	300	30	-40	-6,6	400	6 400
Eksjö	1 900	480	210	1 100	140	-90	-4,4	1 400	16 400
Gislaved	2 900	780	350	1 600	150	-30	-1,1	2 200	29 200
Gnosjö	950	230	110	550	60	-10	-0,9	710	9 500
Habo	780	230	110	400	40	20	2,8	610	10 700
Jönköping	11 700	3 700	1 800	5 500	640	-220	-1,8	9 400	126 300
Mullsjö	580	160	80	310	40	10	2,3	430	7 000
Nässjö	3 000	840	340	1 600	180	-10	-0,2	2 300	29 500
Sävsjö	1 000	260	140	600	60	-20	-1,4	850	10 900
Tranås	1 900	510	280	1 000	110	-30	-1,6	1 500	18 000
Vaggeryd	1 200	380	140	640	60	-60	-4,4	960	13 000
Vetlanda	2 800	800	300	1 500	160	-30	-0,9	2 100	26 400
Värnamo	3 100	910	450	1 600	150	-200	-6,0	2 400	32 800
Kommunalförbund	50	0	40	0	0	0	-3,9	50	.
Kronobergs län	17 400	4 900	2 300	9 100	1 000	-580	-3,2	13 600	183 200
Alvesta	1 800	410	200	1 000	100	-120	-6,4	1 400	18 800
Lessebo	780	190	90	450	60	-20	-2,7	600	8 200
Ljungby	2 900	760	340	1 600	180	10	0,2	2 200	27 400
Markaryd	910	270	120	480	40	-20	-2,1	720	9 600
Tingsryd	1 300	330	150	750	60	-80	-6,0	1 000	12 400
Uppvidinge	920	230	70	580	40	20	2,1	690	9 300
Växjö	7 200	2 200	1 200	3 400	450	-290	-3,9	5 800	82 000
Älmhult	1 500	470	160	800	60	-60	-4,1	1 200	15 600
Kommunalförbund	70	0	60	10	0	0	-1,4	70	.
Kalmar län	23 700	7 500	3 400	11 300	1 500	-330	-1,4	19 100	233 600
Borgholm	1 000	260	100	600	50	0	0,2	760	10 800
Emmaboda	900	280	100	470	50	20	1,9	700	9 200
Hultsfred	1 500	460	200	710	90	-20	-1,2	1 200	13 900
Högsby	610	200	70	300	40	-40	-5,6	480	5 900
Kalmar	5 600	1 600	880	2 700	440	50	0,9	4 600	62 400
Mönsterås	1 200	360	140	680	60	-50	-3,7	960	13 000
Mörbylånga	1 200	390	140	590	100	10	0,5	940	13 800
Nybro	2 000	560	290	1 000	120	-60	-3,1	1 600	19 600
Oskarshamn	2 800	1 100	400	1 200	110	-120	-4,0	2 300	26 200
Torsås	680	200	70	360	50	-10	-1,9	520	7 000
Vimmerby	1 700	560	220	810	80	-10	-0,7	1 300	15 500
Västervik	3 700	1 300	520	1 700	200	-60	-1,6	3 000	36 300
Kommunalförbund	830	280	270	160	110	-40	-4,8	710	.
Gotlands län	7 100	2 700	1 200	2 700	450	-280	-3,8	5 900	57 200
Gotland	7 100	2 700	1 200	2 700	450	-280	-3,8	5 900	57 200
Blekinge län	14 000	4 700	2 100	6 600	700	-510	-3,5	11 500	152 600
Karlshamn	2 900	940	400	1 400	140	20	0,7	2 400	30 900
Karlskrona	5 600	2 000	880	2 500	300	-150	-2,5	4 700	63 300
Olofström	1 300	440	140	620	60	-70	-5,1	1 000	13 100
Ronneby	2 500	850	330	1 200	130	-190	-7,1	2 100	28 400
Sölvesborg	1 400	430	140	810	60	-130	-8,4	1 100	16 800
Kommunalförbund	290	70	170	30	20	0	-0,3	270	.
Skåne län	95 100	32 300	14 600	42 000	6 200	-2 300	-2,3	76 900	1 231 100
Bjuv	1 300	420	150	610	80	50	4,1	990	14 800
Bromölla	990	260	90	590	50	-40	-3,9	750	12 300
Burlöv	1 300	470	140	580	110	40	3,3	980	16 500
Båstad	1 300	250	140	790	90	-60	-4,5	940	14 300
Eslöv	3 000	1 000	400	1 400	210	-50	-1,5	2 400	31 300
Helsingborg	8 100	3 200	1 400	3 100	470	-490	-5,6	6 900	128 400
Hässleholm	4 900	1 300	620	2 700	320	-70	-1,3	3 700	50 000
Höganäs	1 900	520	290	970	110	-40	-2,3	1 500	24 500
Hörby	1 200	350	130	670	50	-60	-4,5	930	14 800

14. Forts.

Län/Kommun	Antal				Förändring 08-09		Heltids- personer	Antal invånare	
	Samtliga	Heltidstjänstgörande		Deltidstjänstgörande		Antal			Procent
		Kvinnor	Män	Kvinnor	Män				
Höör	1 100	310	140	570	100	-50	-4,4	850	15 300
Klippan	1 600	450	220	840	110	-90	-5,3	1 300	16 400
Kristianstad	7 300	2 100	1 100	3 500	490	-320	-4,3	5 800	78 800
Kävlinge	1 900	560	210	1 000	120	-130	-6,3	1 500	28 600
Landskrona	3 500	1 100	520	1 600	230	-160	-4,4	2 800	41 200
Lomma	1 400	460	180	630	90	10	0,7	1 100	21 100
Lund	9 100	3 000	1 500	3 800	830	20	0,2	7 200	109 100
Malmö	19 700	9 100	3 600	5 800	1 200	-50	-0,2	17 200	293 900
Osby	1 200	320	160	660	90	-10	-0,4	940	12 700
Perstorp	560	150	70	310	30	-20	-2,6	450	7 000
Simrishamn	1 600	360	170	900	150	-140	-8,1	1 200	19 300
Sjöbo	1 400	380	140	780	80	30	2,2	1 000	18 200
Skurup	1 100	310	140	630	70	-50	-3,9	890	14 900
Staffanstorps	1 100	390	150	520	70	-140	-10,8	900	21 900
Svalöv	1 000	350	100	520	50	-10	-1,4	790	13 300
Svedala	1 500	450	190	800	90	10	0,5	1 200	19 600
Tomelilla	1 000	250	90	610	60	-70	-6,7	750	12 900
Trelleborg	3 500	1 200	520	1 600	200	-20	-0,5	2 800	41 900
Vellinge	1 300	480	220	510	90	-290	-18,1	1 000	33 200
Ystad	2 100	570	270	1 100	150	-10	-0,4	1 700	28 100
Åstorp	1 200	340	140	650	80	-20	-1,6	940	14 700
Ängelholm	3 200	900	400	1 700	210	-70	-2,1	2 500	39 100
Örkelljunga	790	170	70	510	40	-30	-3,8	590	9 600
Östra Göinge	1 200	380	160	610	60	-60	-4,4	950	13 500
Kommunalförbund	1 600	410	800	280	80	70	4,7	1 400	.
Hallands län	26 000	7 700	3 500	13 300	1 500	-1 100	-3,9	20 300	296 800
Falkenberg	3 500	1 000	460	1 900	210	-190	-5,0	2 800	40 700
Halmstad	8 100	2 600	1 300	3 800	440	-420	-4,9	6 500	91 100
Hylte	1 000	290	110	590	40	20	1,5	780	10 300
Kungsbacka	6 600	2 100	690	3 400	420	-80	-1,2	5 000	73 900
Laholm	1 900	420	220	1 100	140	-90	-4,6	1 400	23 300
Varberg	4 400	1 300	620	2 300	240	-310	-6,6	3 500	57 400
Kommunalförbund	380	80	110	160	30	20	6,7	310	.
Västra Götalands län	139 500	50 200	19 700	60 400	9 100	-3 800	-2,6	111 200	1 569 500
Ale	2 300	920	300	920	130	-100	-4,3	1 800	27 400
Alingsås	3 600	1 100	440	1 800	290	-240	-6,2	2 800	37 500
Bengtsfors	1 000	280	130	590	50	-10	-0,8	780	9 800
Bollebygd	610	200	60	320	30	-10	-0,8	450	8 300
Borås	9 600	3 700	1 600	3 700	650	-200	-2,0	7 900	102 500
Dals-Ed	610	180	90	320	20	-10	-2,1	470	4 700
Essunga	530	130	50	330	30	-50	-8,1	410	5 600
Falköping	3 400	950	450	1 700	230	90	2,7	2 600	31 400
Färgelanda	610	200	60	320	40	-20	-2,4	450	6 700
Grästorp	560	160	60	320	30	-50	-8,2	430	5 900
Gullspång	490	170	50	250	20	-20	-3,9	390	5 300
Göteborg	37 700	16 300	5 500	13 300	2 700	-840	-2,2	30 800	507 300
Götene	1 100	340	150	560	80	-20	-2,0	880	13 200
Herrljunga	900	240	90	530	50	-40	-4,7	660	9 300
Hjo	840	230	90	460	60	-30	-3,8	640	8 900
Härryda	3 200	1 100	400	1 400	230	-90	-2,7	2 500	34 000
Karlsborg	630	190	60	340	40	-20	-2,6	490	6 800
Kungälv	3 800	1 200	470	1 800	250	20	0,5	2 900	40 700
Lerum	3 000	1 200	400	1 200	160	-20	-0,6	2 400	38 300
Lidköping	4 000	1 200	600	1 900	240	-140	-3,3	3 200	38 000
Lilla Edet	1 000	290	110	580	40	10	0,8	750	12 800
Lysekil	1 700	490	170	890	100	-60	-3,7	1 200	14 500
Mariestad	2 500	770	400	1 200	170	-140	-5,3	2 000	23 800
Mark	3 300	970	430	1 700	190	-160	-4,6	2 600	33 800
Mellerud	1 000	290	110	580	40	-30	-2,5	770	9 300
Munkedal	1 000	250	100	640	50	-20	-1,4	770	10 200
Mölnadal	5 100	2 000	650	2 100	370	-310	-5,8	4 100	60 400
Orust	1 500	400	130	840	90	-50	-3,5	1 100	15 300
Partille	3 000	1 000	360	1 400	230	50	1,6	2 300	34 400
Skara	1 900	690	240	880	100	-30	-1,7	1 500	18 500
Skövde	4 600	1 600	750	2 000	310	-160	-3,3	3 700	51 000
Sotenäs	940	280	130	490	40	10	1,0	750	9 100

14. Forts.

Län/Kommun	Antal				Förändring 08-09		Heltids- personer	Antal invånare	
	Samtliga	Heltidstjänstgörande		Deltidstjänstgörande		Antal			Procent
		Kvinnor	Män	Kvinnor	Män				
Stenungsund	2 200	800	270	1 000	110	270	14,1	1 700	24 000
Strömstad	1 200	420	180	500	80	-10	-1,2	940	11 700
Svenljunga	1 000	250	100	610	60	-60	-5,8	760	10 300
Tanum	1 300	290	140	770	60	0	-0,2	920	12 300
Tibro	1 200	330	170	600	80	-30	-2,1	910	10 600
Tidaholm	1 300	400	170	650	90	-10	-0,6	1 000	12 600
Tjörn	1 200	370	100	670	70	-160	-12,0	900	15 000
Tranemo	1 200	320	140	690	70	-20	-1,3	930	11 600
Trollhättan	5 300	2 300	730	2 000	310	-200	-3,6	4 300	54 900
Töreboda	870	250	70	490	60	-40	-4,2	670	9 300
Uddevalla	5 100	1 800	800	2 100	380	-450	-8,1	4 100	51 500
Ulricehamn	2 100	700	230	1 000	140	-70	-3,4	1 700	22 800
Vara	1 500	580	180	710	80	-30	-1,9	1 200	15 800
Värgårda	1 100	270	120	630	90	-30	-2,4	820	11 000
Vänersborg	3 400	1 300	480	1 400	260	-200	-5,5	2 800	36 900
Åmål	1 400	450	200	700	70	-100	-6,8	1 100	12 400
Öckerö	1 100	240	130	620	80	0	-0,2	770	12 300
Kommunalförbund	1 100	100	910	50	40	60	5,8	1 100	.
Värmlands län	26 500	9 300	4 200	11 500	1 500	-770	-2,8	21 200	273 300
Arvika	2 600	720	360	1 300	170	-20	-0,9	2 000	26 100
Eda	800	250	80	430	40	-10	-0,6	610	8 600
Filipstad	1 300	390	170	670	80	-70	-4,9	1 000	10 600
Forsbaga	1 200	390	160	580	60	10	0,6	940	11 400
Grums	870	280	110	450	40	-20	-2,1	670	9 100
Hagfors	1 400	450	170	660	70	-110	-7,4	1 100	12 600
Hammarö	1 400	600	180	500	70	-60	-4,2	1 100	14 800
Karlstad	7 500	3 100	1 400	2 500	450	120	1,6	6 200	84 700
Kil	1 100	320	120	590	50	-20	-1,8	820	11 700
Kristinehamn	1 900	770	350	700	80	-100	-5,1	1 600	24 000
Munkfors	400	190	50	140	20	-10	-2,9	330	3 800
Storfors	420	160	50	190	20	-20	-4,1	340	4 400
Sunne	1 400	400	180	690	100	-40	-3,1	1 100	13 300
Säffle	1 600	450	220	860	100	-50	-2,7	1 300	15 600
Torsby	1 400	400	230	700	100	-60	-4,3	1 100	12 500
Årjäng	860	250	110	450	50	-310	-26,7	640	9 900
Kommunalförbund	540	160	230	110	30	10	1,5	460	.
Örebro län	26 400	9 600	4 100	11 200	1 600	-640	-2,4	21 400	278 900
Askersund	1 000	390	120	500	40	-10	-1,0	830	11 300
Degerfors	930	280	120	460	60	-30	-2,6	730	9 700
Hallsberg	1 400	430	180	730	60	-10	-0,7	1 100	15 200
Hällefors	700	290	80	300	30	-60	-8,2	570	7 300
Karlskoga	2 900	1 100	400	1 200	150	-120	-4,1	2 400	29 700
Kumla	1 700	710	270	670	80	-170	-8,9	1 400	20 200
Laxå	510	200	50	250	10	0	0,6	410	5 800
Lekeberg	560	190	50	300	20	-20	-3,8	430	7 100
Lindesberg	2 300	750	300	1 100	160	-70	-3,1	1 800	23 000
Ljusnarsberg	430	150	40	220	20	-30	-6,1	340	5 100
Nora	940	340	90	480	40	20	2,1	730	10 300
Örebro	12 400	4 600	2 100	4 900	850	-150	-1,2	10 200	134 000
Kommunalförbund	530	130	290	80	30	10	1,7	490	.
Västmanlands län	20 400	7 900	3 200	8 200	1 100	-740	-3,5	16 800	251 400
Arboga	1 100	420	150	510	60	-40	-3,3	920	13 300
Fagersta	1 200	430	120	550	90	50	4,8	940	12 200
Hallstahammar	1 400	550	150	640	60	-50	-3,5	1 100	15 100
Kungsör	820	270	90	410	50	-10	-1,0	640	8 100
Köping	2 500	880	350	1 200	110	-140	-5,3	2 100	24 800
Norberg	500	200	50	220	30	-40	-7,4	390	5 700
Sala	2 000	690	360	870	120	-90	-4,3	1 700	21 500
Skinnskatteberg	370	150	40	150	30	-10	-1,9	290	4 600
Surahammar	800	360	80	340	30	-20	-2,3	660	10 000
Västerås	9 000	3 800	1 500	3 300	470	-360	-3,9	7 600	135 900
Kommunalförbund	610	190	300	80	30	-30	-5,0	560	.

14. Forts.

Län/Kommun	Antal				Förändring 08-09		Heltids- personer	Antal invånare	
	Samtliga	Heltidstjänstgörande		Deltidstjänstgörande		Antal			Procent
		Kvinnor	Män	Kvinnor	Män				
Dalarnas län	27 300	9 700	3 700	12 100	1 800	-870	-3,1	21 700	276 500
Avesta	2 000	870	290	800	80	-70	-3,1	1 700	21 800
Borlänge	4 600	1 900	580	1 800	330	-300	-6,1	3 700	48 700
Falun	4 900	1 700	730	2 100	350	-80	-1,7	4 000	55 700
Gagnef	1 100	260	90	620	80	-40	-3,9	760	10 100
Hedemora	1 600	620	210	720	90	-30	-2,0	1 300	15 200
Leksand	1 500	380	160	840	130	10	0,8	1 100	15 300
Ludvika	2 600	1 100	390	940	110	-130	-4,8	2 100	25 700
Malung-Sälen	1 200	350	190	620	80	-40	-3,2	930	10 400
Mora	1 900	600	250	910	140	-10	-0,6	1 500	20 100
Orsa	720	190	90	370	70	-30	-4,5	540	6 900
Rättvik	1 300	350	150	720	140	-40	-2,7	1 000	10 800
Smedjebacken	860	360	120	360	20	-40	-4,1	710	10 800
Säter	1 000	370	100	450	80	-30	-3,2	770	10 900
Vansbro	800	210	80	450	60	-30	-3,6	590	6 900
Älvdalen	780	260	100	400	30	10	1,7	620	7 300
Kommunalförbund	360	80	220	30	20	-20	-5,8	340	.
Gävleborgs län	25 000	11 000	3 600	9 300	1 100	-1 000	-4,0	21 000	276 200
Bollnäs	2 900	1 500	500	820	140	-100	-3,3	2 500	26 200
Gävle	7 300	3 200	1 000	2 700	350	-310	-4,1	6 000	94 400
Hofors	1 100	430	100	480	50	10	1,1	860	9 900
Hudiksvall	3 600	1 300	520	1 600	180	-200	-5,2	2 900	36 800
Ljusdal	1 500	760	210	490	50	-140	-8,4	1 300	19 100
Nordanstig	950	400	80	420	50	10	0,7	740	9 600
Ockelbo	550	170	40	310	40	10	1,1	420	6 000
Ovanåker	1 100	310	120	620	60	-50	-4,3	860	11 500
Sandviken	3 400	1 600	410	1 200	140	-260	-7,1	2 800	37 000
Söderhamn	2 500	1 300	460	660	80	-80	-2,9	2 200	25 800
Kommunalförbund	180	20	150	0	10	60	46,0	180	.
Västernorrlands län	23 700	9 700	3 400	9 200	1 400	-1 100	-4,6	19 300	243 000
Härnösand	2 300	900	380	840	170	-170	-6,9	1 900	24 700
Kramfors	2 000	720	240	870	130	-40	-1,9	1 600	19 200
Sollefteå	2 200	890	330	810	150	-60	-2,6	1 700	20 400
Sundsvall	8 400	3 900	1 100	3 000	410	-510	-5,8	6 900	95 500
Timrå	1 600	750	220	550	100	-120	-6,8	1 300	17 900
Ånge	1 100	460	140	470	60	-40	-3,5	890	10 100
Örnsköldsvik	5 700	2 000	690	2 700	350	-190	-3,2	4 500	55 100
Kommunalförbund	410	90	270	30	30	-10	-1,4	390	.
Jämtlands län	13 100	4 600	2 100	5 400	1 000	-280	-2,1	10 400	126 700
Berg	870	250	100	450	70	-70	-7,0	650	7 400
Bräcke	720	310	90	290	40	-70	-9,1	600	6 900
Härjedalen	1 300	380	200	600	90	-40	-2,8	980	10 600
Krokom	1 400	430	160	670	100	-140	-9,1	1 000	14 500
Ragunda	630	220	70	310	30	-20	-3,5	490	5 600
Strömsund	1 400	580	190	550	100	70	5,3	1 200	12 300
Åre	1 000	320	150	470	80	-40	-3,6	790	10 300
Östersund	5 300	1 900	900	2 000	460	40	0,7	4 200	59 100
Kommunalförbund	570	210	230	80	50	-20	-2,7	520	.
Västerbottens län	27 300	9 200	4 300	11 500	2 300	-410	-1,5	21 700	258 500
Bjurholm	320	60	30	190	40	0	0,3	210	2 500
Dorotea	370	140	40	170	20	0	0,0	290	2 900
Lycksele	1 600	510	280	640	190	-30	-1,6	1 300	12 400
Malå	420	160	50	170	30	30	7,2	320	3 300
Nordmaling	810	250	80	440	40	-60	-6,5	620	7 200
Norsjö	610	180	70	310	40	-10	-1,6	480	4 400
Robertsfors	810	230	80	420	80	-30	-3,4	590	6 900
Skellefteå	8 300	2 900	1 300	3 500	570	-80	-1,0	6 800	71 800
Sorsele	360	120	50	150	50	0	0,0	270	2 700
Storuman	730	240	90	320	80	10	2,0	550	6 200
Umeå	9 600	3 400	1 600	3 700	880	-150	-1,5	7 600	114 100
Vilhelmina	1 000	320	150	440	100	-40	-4,0	780	7 200
Vindeln	630	170	70	350	50	-10	-2,0	480	5 500
Vännäs	1 200	340	220	570	110	-30	-2,4	970	8 400
Åsele	420	110	60	220	40	-30	-5,6	320	3 100
Kommunalförbund	60	20	20	10	10	10	19,6	50	.

14. Forts.

Län/Kommun	Antal				Förändring 08-09		Heltids- personer	Antal invånare	
	Samtliga	Heltidstjänstgörande		Deltidstjänstgörande		Antal			Procent
		Kvinnor	Män	Kvinnor	Män				
Norrbottens län	25 300	10 400	3 800	9 600	1 500	-1 100	-4,2	20 800	249 000
Arjeplog	420	140	70	170	30	-10	-1,9	320	3 100
Arvidsjaur	880	380	120	320	60	-40	-4,1	720	6 600
Boden	2 800	1 000	470	1 100	200	-220	-7,4	2 300	27 400
Gällivare	1 900	940	330	550	100	-110	-5,3	1 600	18 500
Haparanda	990	430	140	350	70	-30	-2,8	830	10 100
Jokkmokk	570	240	80	230	30	-50	-7,3	460	5 200
Kalix	1 700	680	240	640	100	-90	-5,1	1 400	16 900
Kiruna	2 100	1 200	270	610	80	-150	-6,6	1 800	23 000
Luleå	7 000	2 900	1 100	2 600	420	-240	-3,3	5 800	74 000
Pajala	870	350	110	350	60	-20	-1,9	670	6 300
Piteå	4 200	1 500	640	1 800	230	-80	-1,9	3 400	40 900
Älvsbyn	920	310	90	480	50	-50	-5,3	710	8 400
Övertorneå	450	140	70	200	40	-40	-8,8	350	3 700
Övertorneå	600	210	90	230	70	10	1,7	470	4 900
Kommunalförbund	30	10	20	0	0	0	12,5	30	.

15. Primärkommunal sektor 2009. Antal anställda, nyanställda och avgångna efter ålder och kön

15. Municipal sector 2009. Number of employees, new appointments and resignations/retirements by age and sex

Ålder		Antal ¹			Heltidspersoner ¹		
		Kvinnor	Män	Totalt	Kvinnor	Män	Totalt
Samtliga	Anställda	653 000	170 400	823 400	479 300	139 600	618 900
	Nyanställda	57 400	21 100	78 500	28 300	12 200	40 600
	Avgångna	77 100	24 900	101 900	36 000	14 400	50 400
- 24	Anställda	43 400	11 900	55 300	19 700	5 700	25 300
	Nyanställda	19 500	6 600	26 100	7 300	2 700	10 000
	Avgångna	18 600	5 400	24 000	6 700	2 100	8 800
25 - 29	Anställda	47 000	13 100	60 100	28 800	9 400	38 100
	Nyanställda	9 500	3 600	13 100	5 300	2 100	7 400
	Avgångna	8 300	2 700	11 000	3 800	1 400	5 100
30 - 34	Anställda	59 800	15 800	75 500	38 900	12 500	51 400
	Nyanställda	6 300	2 200	8 500	3 500	1 400	5 000
	Avgångna	6 300	2 000	8 300	2 900	1 200	4 100
35 - 39	Anställda	75 800	18 600	94 400	54 400	15 500	69 800
	Nyanställda	5 700	1 900	7 600	3 300	1 300	4 600
	Avgångna	6 000	1 900	7 900	2 800	1 100	3 900
40 - 44	Anställda	84 700	19 600	104 300	66 000	16 900	82 900
	Nyanställda	5 000	1 800	6 800	2 900	1 300	4 200
	Avgångna	5 800	1 900	7 700	2 800	1 200	4 000
45 - 49	Anställda	86 900	19 900	106 800	69 900	17 400	87 300
	Nyanställda	3 900	1 500	5 400	2 300	1 100	3 300
	Avgångna	4 900	1 800	6 700	2 400	1 100	3 500
50 - 54	Anställda	88 800	22 500	111 300	72 400	20 000	92 400
	Nyanställda	2 900	1 300	4 200	1 600	940	2 600
	Avgångna	4 500	1 600	6 100	2 200	1 100	3 200
55 - 59	Anställda	85 700	24 000	109 600	69 300	21 400	90 700
	Nyanställda	2 000	1 000	3 000	1 100	750	1 900
	Avgångna	4 100	1 700	5 900	1 800	1 200	3 000
60 - 64	Anställda	71 300	21 700	93 100	55 200	18 900	74 100
	Nyanställda	1 400	780	2 200	680	540	1 200
	Avgångna	14 200	4 300	18 500	8 800	3 200	12 000
65 -	Anställda	9 600	3 400	12 900	4 700	2 100	6 800
	Nyanställda	1 200	400	1 600	310	120	430
	Avgångna	4 300	1 600	5 900	1 900	950	2 800

1) I anställda ingår tjänstlediga. I antal sysselsatta (i andra tabeller) ingår inte tjänstlediga. Av denna anledning är antalet anställda större än antalet sysselsatta.

16. Antal sysselsatta inom offentlig sektor efter kön 2005-2009, tusental

16. Number of employees in the public sector by sex 2005-2009, thousands

Sektor	2005		2006		2007		2008		2009	
	Antal	Heltids- personer	Antal	Heltids- personer	Antal	Heltids- personer	Antal	Heltids- personer	Antal	Heltids- personer
Hela offentliga sektorn										
Kvinnor	905,8	723,7	927,0	744,8	930,5	748,9	918,3	744,3	900,1	734,2
Män	334,1	292,5	342,4	300,7	337,0	295,5	327,7	286,6	322,3	282,3
Totalt	1 239,9	1 016,2	1 269,4	1 045,5	1 267,4	1 044,4	1 246,0	1 030,9	1 222,4	1 016,5
Staten										
Kvinnor	109,9	97,4	113,0	99,6	112,6	98,6	110,9	97,1	112,0	98,2
Män	116,7	106,2	116,1	105,5	114,4	103,3	112,3	100,7	110,1	99,4
Totalt	226,6	203,6	229,1	205,2	227,1	201,9	223,2	197,8	222,1	197,6
Landsting										
Kvinnor	183,1	153,6	187,0	157,0	188,9	159,0	188,6	159,8	184,8	157,1
Män	46,6	42,2	47,8	43,2	48,2	43,5	48,2	43,5	48,0	43,3
Totalt	229,8	195,8	234,8	200,2	237,0	202,4	236,8	203,2	232,8	200,4
Primärkommuner										
Kvinnor	612,8	472,7	627,0	488,2	629,0	491,3	618,8	487,4	603,4	478,9
Män	170,7	144,1	178,5	152,0	174,4	148,8	167,3	142,5	164,2	139,6
Totalt	783,5	616,9	805,5	640,2	803,3	640,1	786,0	629,9	767,6	618,5

För definition av Antal sysselsatta se förklaring i stycket *Objekt och population* under avsnittet *Fakta om statistiken*.

Fakta om statistiken

Detta Statistiska meddelande (SM) ingår i Medlingsinstitutets och SCB:s löpan- de lönestrukturstatistik och avser löner och sysselsättning inom primärkommunal sektor 2009. Syftet med undersökningen är att årligen belysa löner och sysselsättning inom Sveriges kommuner i termer av nivå, utveckling och struktur.

Statistiska centralbyrån och Sveriges Kommuner och Landsting (tidigare Kommun- respektive Landstingsförbundet) har sedan 1965 samarbetat med att producera statistik över primärkommunal personal.

Detta omfattar statistiken

Objekt och population

Målpopulationen omfattar samtliga anställda inom primärkommunerna den 1 november 2009. Anställda inom kommunalägda bolag ingår inte i undersökningen, de ingår i undersökningen för privat sektor.

I den redovisade statistiken används två olika undersökningspopulationer, en för statistiken över sysselsättning och en för statistiken över löner. Dessa populationer är inte identiska och definieras enligt nedan:

Sysselsättningspopulation

I sysselsättningspopulationen ingår samtliga arbetstagare som var anställda den 1 november samt arbetstagare med lön per timme som får ersättning (minst 100 kronor exklusive rörliga lönetillägg) utbetald i november för arbetad tid under oktober. Följande grupper är dock exkluderade: heltidstjänstlediga, arvodesanställda och förtroendevalda samt deltidsanställda brandmän och brandbefäl.

Lönepopulation

Lönepopulationen utgår från sysselsättningspopulationen men avgränsas vidare genom att endast personer som under mät månaden fyllt 18 men inte 65 år ingår. Dessutom exkluderas arbetstagare i arbetsmarknadspolitiska åtgärder och anställda med en tjänstgöringsomfattning som är mindre än fem procent.

I både sysselsättnings- och lönepopulationen kan en person förekomma, och räknas, flera gånger om denne har flera tjänster. Således räknas antalet tjänster, inte antalet personer.

Skillnaden mellan sysselsättnings- och lönepopulationen är cirka 19 100 poster.

Statistiska mått

Sysselsättningsuppgifterna redovisas dels med *antal* sysselsatta, dels med *förändring* av antal sysselsatta från föregående år. Lönuppgifterna redovisas med *medellön*, *median*, *undre* och *övre kvartil* samt *förändring* från föregående år. Medellön (se Månadslön under rubriken Variabler nedan) beräknas som summan av individernas heltidslön dividerat med antalet individer. Undre kvartil, median och övre kvartil innebär att 25 procent, 50 procent respektive 75 procent av de anställda har en lön som understiger det angivna värdet.

Redovisningsgrupper

I SM-statistiken görs framförallt indelningar efter kön, yrke, region och utbildning. Indelningar efter ålder, tjänstgöringens omfattning och månadslön förekommer också.

Specialbearbetningar kan göras på en finare redovisningsnivå då materialet är totalundersökt.

Referenstid

Huvuddelen av uppgifterna avser den 1 november 2009. Sysselsättning, lön och lönetillägg för timanställda samt lönetillägg för hel- och deltidsanställda baseras på arbetad tid under oktober månad. Sysselsättning och grundlön för heltids- och deltidsanställda baseras på överenskommen sysselsättning och lön den 1 november.

Definitioner och förklaringar

Variabler

Variabelinnehållet beskrivs i alfabetisk ordning, variabler och begrepp markerade med fet stil i löpande text finns definierade under egen rubrik.

Anställningsform

Det förekommer tre olika anställningsformer i redovisningen, heltidsanställda, deltidsanställda och övriga. Övriga består huvudsakligen av timanställda där ersättning utgår per arbetad timme.

Observera att heltidsanställda ibland kan vara deltidstjänstgörande p.g.a. partiell tjänstledighet. De som ingår i anställningsformerna deltidsanställda och övriga kan ibland vara heltidstjänstgörande.

Grundlön

Med grundlön avses avtalad lön inklusive fasta lönetillägg. Med fasta lönetillägg avses huvudsakligen tillägg som är knutna till tjänsten och oberoende av arbetstidens förläggning. I det fall tjänstgöringens omfattning inte avser heltid räknas grundlönen om till heltid med hjälp av **tjänstgöringens omfattning**.

Heltidspersoner

Antalet heltidspersoner i en redovisningsgrupp beräknas som summan av **tjänstgöringens omfattning** för de anställningar som tillhör redovisningsgruppen i undersökningsmaterialet. Till exempel summeras två anställningar med 60 procent respektive 40 procent tjänstgöringsomfattning inom ett visst län till en heltidsperson i detta län.

Kommun

Med kommun avses i normalfallet anställningens tjänsteställe. Kommunindelningen följer 2009 års regionala indelning.

Kommunalförbund

Inom vissa län förekommer kommunal verksamhet som inte kan hänföras till en specifik primärkommun utan drivs gemensamt av flera primärkommuner eller tillsammans med ett landsting. Här ingår bland annat vård- och brandförbund. Anställningar i kommunalförbund som huvudsakligen drivs av kommuner redovisas som primärkommunal personal.

Kön

Uppgift om kön hämtas från individernas personnummer.

Län

Med län avses i normalfallet individens tjänsteställe. Länsindelningen följer 2009 års regionala indelning.

Månadslön

Med månadslön avses anställningens sammanlagda **grundlön plus rörliga lönetillägg**. Övertidsersättning ingår ej. I det fall **tjänstgöringens omfattning** ej avser heltid räknas grundlönen och de rörliga lönetilläggen om till heltid.

Nyanställda/avgångna

Med nyanställda avses de individer som tillkommit i årets undersökning, med avgångna avses de individer som fanns med i föregående års undersökning men som saknas i årets.

I tabell 15 blir inte summan av antalet anställda 2008 plus nyanställda 2009 minus avgångna 2009 lika med antalet anställda 2009. Detta beror på att redan anställda kan ha fått fler eller färre tjänster.

Offentlig sektor

Med offentlig sektor avses primärkommunala, landstingskommunala och statliga verksamhetsområden.

Region

Region är definierad enligt NUTS 2 och från och med lönestatistiken för år 2005 gäller följande kodning: 1: Stockholms län, 2: Uppsala, Södermanlands, Östergötlands, Örebro och Västmanlands län, 3: Jönköpings, Kronobergs, Kalmar och Gotlands län, 4: Blekinge och Skåne län, 5: Hallands och Västra Götalands län, 6: Värmlands, Dalarnas och Gävleborgs län, 7: Västernorrlands och Jämtlands län, 8: Västerbottens och Norrbottens län.

Rörliga lönetillägg

Med rörliga lönetillägg avses tillägg knutna till arbetstidens förläggning, t.ex. ob-, jour- och beredskapsersättning. Även vissa övriga, svärklassificerade tillägg förs hit.

Tjänstgöringens omfattning

Med tjänstgöringens omfattning avses faktisk tjänstgöringstid i förhållande till heltid för en individ under mät månaden.

Med heltidstjänstgörande avses den som är antingen heltidsanställd utan partiell tjänstledighet eller timanställda som arbetat 165 timmar eller mer. Med partiell tjänstledighet avses föräldraledighet enligt lagen om allmän försäkring, lagen om rätt till ledighet för vård av barn, utbildning m.m.

Med deltidstjänstgörande avses den som är antingen heltidsanställd med partiell tjänstledighet eller deltidsanställd med eller utan partiell tjänstledighet, eller timanställd som arbetat mindre än 165 timmar under mätperioden.

Med tjänstledig avses den vars inrapporterade tjänstledighet är 100 procent av den överenskomna tjänstgöringens omfattning, eller den vars utbetalda lön minus utbetalda rörliga tillägg och övertidstillägg ej överstiger 100 kronor.

Tjänstgöringens omfattning kan ej överstiga 100 procent.

Utbildning

Klassificering av utbildningens nivå och inriktning har skett enligt Svensk Utbildningsnomenklatur (SUN 2000) som ersatt den gamla Svensk Utbildningsnomenklatur (SUN). SUN 2000 består, till skillnad från gamla SUN, av två delar: en nivåmodul och en inriktningsmodul som kan användas separat. Utbildningsnivån följer dock klassificeringen i SUN. Uppgift om individernas utbildning har hämtats från SCB:s utbildningsregister, 2009 års version.

Verksamhetsområde

De anställda är indelade i verksamhetsområdena Utbildning, Hälso- och sjukvård, Omsorg och sociala tjänster samt Övrig verksamhet. Denna variabel är härledd från Sveriges Kommuner och Landstings verksamhetskod.

Yrke

Klassificering av yrke har skett enligt SSYK 96 som ansluter nära till den internationella yrkesnomenklaturen ISCO-88. Redovisning sker enligt SSYK:s undergrupper på firsiffernivå.

Ålder

Med ålder avses uppnådd ålder under mät månaden.

Så görs statistiken

Undersökningen är en årlig totalundersökning som genomförs i samarbete mellan SCB och Sveriges Kommuner och Landsting. Sveriges Kommuner och Landsting samlar in individuppgifter från samtliga kommuner. Efter granskning och bearbetning vidarebefordras dessa uppgifter till SCB.

Statistikens tillförlitlighet

Statistikens tillförlitlighet är enligt vår bedömning god.

Osäkerhetskällor

Täckning

Täckningsfel uppstår då rampopulationen inte överensstämmer med målpopulationen.

Övertäckning utgörs av anställda som inte tillhör målpopulationen men som ändå kommit med i undersökningen. Timavlönad personal som var anställd under oktober men inte från och med den 1 november faller in i denna kategori.

Undertäckning utgörs av anställda som tillhör målpopulationen men som inte kommit med i undersökningen. Timavlönad personal som anställdes från och med den 1 november samt ett mindre antal anställda under övriga centrala överenskommelser berörs. Några beräkningar av undertäckningen har ej gjorts.

Urval

Undersökningen är en totalundersökning.

Mätning

Mätfel uppstår när felaktiga uppgifter lämnats och inte rättats i granskningen. Olika former av rörliga tillägg som för vissa yrkesgrupper är svåra att periodisera kan ses som en typ av mätfel. Ingen studie har dock utförts för att kartlägga mätfelens omfattning och storlek.

Bortfall

Bortfall utgörs av icke inrapporterade anställda samt anställda för vilka mätvärden saknas. Storleken på dessa fel har ej beräknats.

Bearbetning

Bearbetningsfel kan uppkomma t.ex. i samband med dataregistrering och granskning. Materialet granskas av Sveriges Kommuner och Landsting. Storleken på dessa fel har ej beräknats.

Bra att veta**Jämförbarhet**

Mättidpunkten var fr.o.m. 1965 1 oktober. Den ändrades 1973 till 1 mars vilket resulterade i att 1972 års undersökning ställdes in. Från och med 1990 ändrades mättidpunkten till den 1 november med undantag för 1991 års statistik då mättidpunkten var 1 oktober. Försiktighet vid jämförelser över tiden bör iakttas.

Då mätperioden för lönestrukturstatistiken avseende primärkommunal sektor utgörs av november månad är statistiken känslig för från vilket datum de nya avtalen gäller och om den nya lönen hade hunnit betalas ut vid mättillfället. Senare löneökningar är alltså inte noterade.

Till och med 2007 har yrkesvariabeln SSYK nycklats från en BSK-kod. Från och med 2008 nycklas SSYK istället från en AID Etikett-kod. Detta kodbyte har lett till vissa förändringar mellan SSYK-grupper. Det gör att jämförelser av SSYK före och efter 2008 måste göras med stor försiktighet.

Under åren 2006 och 2007 ingick det plusarbetare i undersökningens sysselsättningspopulation, men inte i lönepopulationen då de hade löner som låg under de marknadsmässiga lönerna. Under 2006 var plusarbetarna ca 16 200 stycken och under 2007 var de ca 13 300 stycken.

Avtalsrörelsen 2007 var den största sedan början av 1990-talet och ca 3 miljoner anställda på den svenska arbetsmarknaden fick nya löner.

Heby kommun har från 2007 förts över från Västmanlands län till Uppsala län vilket berörde omkring 1 000 personer inom primärkommunal sektor.

Från och med 2006 har antalsuppgifterna avrundats.

2006 har antalet personer för Norrtälje kommun minskat med ungefär hälften från 2005 på grund av bolagisering.

Spridningsformer

Detta Statistiska meddelande och uppgifter i Sveriges statistiska databas utgör den huvudsakliga redovisningen av lönestatistiken för primärkommunal sektor. Efterfrågade tabeller och diagram med uppgifter för det senaste året finns på undersökningens produktsida www.scb.se/AM0106. Dessutom görs statistiken tillgänglig i ett par tabeller i Statistisk årsbok. Uppgifterna ingår också i underlaget för lönestatistik avseende hela arbetsmarknaden som publiceras separat i de statistiska databaserna under namnet Lönestrukturstatistik, hela ekonomin.

Primärmaterial

SCB utför på beställning specialbearbetningar av primärmaterial. Forskare, utredare m.fl. kan efter prövning få tillgång till avidentifierat uppgiftsmaterial för egen bearbetning. Personnummer lämnas dock aldrig ut av sekretesskäl.

Annan statistik

SCB producerar även motsvarande statistik för den resterande delen av offentlig sektor samt för arbetare respektive tjänstemän inom den privata sektorn. Dessa redovisas i form av Statistiska meddelanden för respektive undersökning (Löner och sysselsättning inom Statlig sektor, Landstingskommunal sektor, Arbetare inom privat sektor samt Tjänstemän inom privat sektor). Vid jämförelser mellan de olika undersökningarna måste olikheter i lönebegrepp, populationsavgränsning och mätperiod beaktas.

SCB publicerar även undersökningen Konjunkturstatistik, löner för kommuner och landsting varje månad i form av ett Statistiskt meddelande samt i Sveriges statistiska databas. Konjunkturstatistiken skiljer sig från lönestrukturstatistiken på några viktiga punkter. Den största skillnaden är att lönestrukturstatistiken samlar in uppgifter per individ medan konjunkturstatistiken samlar in uppgifter aggregerat per kommun.

Mer information om statistiken och dess kvalitet ges i en särskild Beskrivning av statistiken på SCB:s webbplats, www.scb.se.

In English

Summary

This report presents employment and salary statistics for employees in the municipal sector who were employed on 1 November 2009. The survey was carried out jointly by Statistics Sweden and the Swedish Association of Local Authorities and Regions. It does not cover municipal owned companies.

The average monthly salary for all employees was SEK 24 100 on November 1 2009. For women the average was SEK 23 700 while for men it was SEK 25 400. Since November 1 2008, the monthly salary has increased by an average of 3.8 percent overall, 4.0 percent for women and 2.7 percent for men.

On November 1 2009 a total of about 767 600 persons were employed in the municipal sector, 18 500 less than one year before. About 603 400 of these employees were women and 164 200 men. The figures do not include 55 800 persons on leave of absence.

List of tables

Explanation of symbols	9
1. Municipal sector 2009. Average monthly salary in SEK by county and sex	9
2. Municipal sector 2009. Average monthly salary and salary dispersion in SEK by occupation and sex	10
3. Municipal sector 2009. Average monthly salary in SEK and additional information by occupation and sex	13
4. Municipal sector 2009. Average monthly salary in SEK by occupation, age and sex	16
5. Municipal sector 2009. Average monthly salary in SEK by occupation, region and sex.	18
6. Municipal sector 2009. Number of employees by monthly salary interval in SEK and sex	20
7. Municipal sector 2009. Average monthly salary and salary dispersion in SEK by field of education and sex	21
8. Municipal sector 2009. Average monthly salary and salary dispersion in SEK by level of education and sex	22
9. Municipal sector 2009. Average monthly salary and salary dispersion in SEK by education and sex	23
10. Municipal sector 2009. Average monthly salary in SEK by branch of industry, type of appointment and sex	26
11. Municipal sector 2009. Average monthly salary in SEK by branch of industry, extent of employment and sex	26
12. Municipal sector 2009. Number of employees by branch of industry, type of appointment and sex	27
13. Municipal sector 2009. Number of employees by branch of industry, extent of employment and sex	27
14. Municipal sector 2009. Number of employees by extent of employment, county, municipality and sex	28

15. Municipal sector 2009. Number of employees, new appointments and resignations/retirements by age and sex	34
16. Number of employees in the public sector by sex 2005-2009, thousands	35

List of terms

anställd	employee
anställningsform	type of appointment
antal	number
avgångna	resignations/retirements
deltidsanställda	part-time employees
deltidstjänstgörande	part-time work
fasta lönetillägg	fixed salary supplements
förändring	alteration, change
genomsnitt	average
grundlön	basic monthly salary
heltidsanställda	full-time employees
heltidstjänstgörande	full-time work
heltidspersoner	full-time equivalents
hälso- och sjukvård	public health and medical services
invånare	inhabitants
kommun	municipality
kommunalförbund	local regional federation of local authorities
kvartil	quartile
kvinnor	women
kön	sex
landsting	county council
län	county
median	median
månadslön	monthly salary incl. salary supplements
män	men

nyanställda	new appointments
offentlig	public
primärkommun	municipality
privat	private
region	region
rörliga lönetillägg	variable salary supplements
samtliga	total, all
sektor	sector
stat	central government
summa	sum
Sveriges Kommuner och Landsting	The Swedish Association of Local Authorities and Regions
sysselsatta	employees
sysselsättning	employment
timanställd	time-rate employees
tjänstgöringens omfattning	extent of employment
tjänstledighet	leave of absence
totalt	total
utbildning	education
verksamhetsområde	activity
yrke	occupation
ålder	age
övrig(a)	other(s)